

Sommaire

Chapitre I : Généralités

| | |
|---|----|
| I-1- Introduction..... | 03 |
| I-2- Cadre général de la mission..... | 03 |
| I-3- Présentation de la deuxième phase..... | 05 |
| I-4- Le tourisme et ses différentes formes..... | 05 |
| I-5- Des notions de base..... | 07 |
| I-5-1- Le développement durable..... | 07 |
| I-5-2- Le tourisme durable..... | 08 |
| I-5-3- La notion d'écologie..... | 09 |
| I-5-4- La notion d'écotourisme..... | 09 |
| I-6- Les différents pôles touristiques | 10 |
| I-7- Présentation du pôle touristique d'excellence Nord Centre..... | 13 |

Chapitre II : Synthèse du diagnostic

| | |
|---|----|
| II-1- Identification de la wilaya de Blida | 19 |
| II-2- Les ressources touristiques..... | 20 |
| II-2-1- L'offre touristique..... | 20 |
| II-2-2- La demande touristique..... | 25 |
| II-2-3-Evaluation MOFF..... | 26 |
| II-3- La fréquentation touristique et la clientèle de la wilaya de Blida..... | 27 |
| II-4- Conclusion..... | 29 |

Chapitre III : Stratégie du développement et d'aménagement touristique

| | |
|--|----|
| III-1- L'approche du développement touristique de la wilaya de Blida..... | 31 |
| III-2- Les problématiques du développement touristiques..... | 32 |
| III-3- Les grands enjeux touristiques de la wilaya de Blida..... | 33 |
| III-3-1- Les enjeux d'aménagement et d'environnement..... | 33 |
| III-3-2- Les enjeux économiques..... | 33 |
| III-3-3- Les enjeux socioculturels et l'image touristique..... | 34 |
| III-4- Les ambitions possibles pour le tourisme dans la wilaya de Blida..... | 35 |
| III-5- Les objectifs à atteindre..... | 36 |

Chapitre IV : Les scénarios du développement et d'aménagement touristiques

| | |
|--|----|
| IV-1- Pourquoi des scénarios..... | 38 |
| IV-2- Les scénarios proposés..... | 38 |
| IV-2-1- Scénario 01 : Aventure en plein nature..... | 44 |
| IV-2-2- Scénario 02 : Blida, une richesse hydraulique..... | 70 |
| IV-2-3- Scénario 03 : La polyvalence touristique..... | 80 |
| Conclusion | 99 |

Liste des Figures

| | |
|--|-----|
| Figure N°01 : Positionnement des sept Pôles Touristiques d'Excellence en Algérie..... | 12 |
| Figure N°02 : Positionnement du Pôle Touristique d'Excellence Nord-Centre | 14 |
| Figure N°03 : La station climatique de Chréa..... | 20 |
| Figure N°04 : La station thermale de Hammam Melouane | 21 |
| Figure N°05 : Les gorges de la Chiffa..... | 21 |
| Figure N°06 : Carte de scénario 01 | 69 |
| Figure N°07 : Carte de scénario 02 | 79 |
| Figure N°08 : Carte de scénario 03..... | 95 |
| Figure N°09 : Carte du scénario retenu..... | 101 |

Chapitre I : Généralités

I-1- Introduction

Ces dernières années, la notion du tourisme a connu un grand développement vu son important rôle future, dans le développement et l'amélioration des différents secteurs surtout le social et l'économique, et c'est pour cela que la volonté de l'état Algérienne décide que le secteur touristique doit être plus renforcé sur la base du SDAT (Schéma Directeur d'Aménagement Touristique).

I-2- Cadre général de la mission

Le maître d'ouvrage qui est la Direction du Tourisme et d'Artisanat de la wilaya de Blida a confié la mission d'étude du Schémas Directeur d'Aménagement Touristique de la wilaya de Blida, qui se présente comme un instrument traducteur de la volonté étatique de valoriser le potentiel naturel, culturel et historique...etc, de la wilaya de Blida, dans sa deuxième phase celle d'élaboration d'une stratégie de développement touristique durable pour cette wilaya, à URBA-BLIDA (maître d'œuvre). Cette mission est structurée autour de quatre (04) phases qui sont :

- Phase I : Etat des lieux – Diagnostic prospectif,
- **Phase II : Perspectives du développement et stratégies d'aménagement touristique,**
- Phase III : La stratégie d'aménagement touristique retenue pour la wilaya,
- Phase IV : Le programme de mise en œuvre.

Les objectifs de ce schéma sont :

- Faire émerger une politique de développement touristique durable apte à promouvoir une économie de substitution aux hydrocarbures.

- Contribuer aux grands équilibres économiques et financiers (croissance, emploi, fiscalité), et avoir un effet d'entraînement sur les autres secteurs de l'activité économique (artisanat, transport, technologie de l'information, services...).
- Prôner une politique touristique dans le cadre du développement durable avec ses trois axes (environnement, société et économie).
- Valoriser le patrimoine matériel (sites naturels, ressources naturelles...) et immatériel (culturel, culturel, archéologique, historique...etc.).
- Valoriser l'image de l'Algérie au niveau national et international.

Sur la base des constats effectués lors des concertations des assises régionales sur le tourisme ; des concertations ont permis d'analyser l'offre nationale touristique et la demande nationale ainsi que les nouvelles et différentes attentes des touristes. De ce fait, cinq dynamiques ont été retenus qui tendent à :

- ✓ La valorisation de la destination Algérie pour accroître l'attractivité et la compétitivité de l'Algérie ;
- ✓ Le développement des pôles et villages touristiques d'excellence par la rationalisation de l'investissement et le développement ;
- ✓ Le déploiement d'un Plan Qualité Tourisme (PQT) pour le développement de l'excellence de l'offre touristique nationale intégrant la formation par l'élévation professionnelle, l'éducation, l'ouverture aux Technologies de l'Information et de la Communication (TIC) et le positionnement sur de nouvelles niches touristiques conformes aux nouvelles tendances mondiales ;
- ✓ La promotion de la transversalité et de la cohérence dans l'action par l'articulation de la chaîne touristique et la mise en place d'un partenariat public – privé ;

- ✓ La définition et la mise en œuvre d'un plan de financement opérationnel pour soutenir les activités touristiques et les promoteurs – développeurs, et attirer les investisseurs nationaux et internationaux.

I-3- Présentation de la deuxième phase

A partir des réalités de la wilaya et à travers ses atouts et ses contraintes, l'étude doit identifier les enjeux qui se posent au secteur du tourisme à moyen et long terme :

- Enjeux d'aménagement du territoire et de protection de l'environnement.
- Enjeux de développement local, création d'emplois et de dynamisation des autres secteurs de l'activité économique et sociale.
- Enjeux de valorisation du patrimoine matériel et immatériel et d'implication sociale des populations dans la valorisation et la protection du patrimoine.
- Enjeux de gouvernance et d'organisation institutionnelle.
- Définir un ensemble d'orientation en cohérence avec le SDAT, le SRAT, le SDAAM et les instruments locaux d'aménagement, les schémas directeurs sectoriels et des propositions d'actions pertinentes issues de la concertation au niveau de la wilaya.

Dans cette phase il sera question des stratégies de développement et d'aménagement touristique fondés sur les cinq dynamiques arrêtées par le SDAT.

I-4- Le tourisme et ses différentes formes

On peut définir et caractériser le tourisme comme un ensemble des activités déployées par les personnes en cours de leurs voyages et de leurs séjours dans des lieux situés en dehors de leur environnement habituel pour une période consécutive qui ne dépasse pas une année, à des fins de loisir, pour affaires ou pour d'autres motifs.

Le changement de lieu, la durée et les motifs du séjour, sont les trois caractéristiques du tourisme ; ils déterminent ses formes, la classification des touristes et la répartition des nuitées, sur c'est bases on distingue :

- **Tourisme culturel** : le tourisme culturel est le déplacement dont la motivation principale est d'élargir ses horizons, de recherche de connaissances et des émotions à travers de la découverte d'un patrimoine et de son territoire.
- **Tourisme sportif** : le tourisme sportif assiste à une manifestation sportive, ou suit son club ou son équipe en déplacement. La pratique d'activité liée à un emplacement tel que le ski, la voile...etc.
- **Tourisme d'affaire** : le tourisme d'affaire correspond aux visites effectuées à l'occasion de voyages professionnels.
- **Tourisme thermal** : le tourisme thermal est l'ensemble des activités liées à l'exploitation et à l'utilisation des eaux thermales.
- **Tourisme médical** : le tourisme médical est définit comme étant un voyage d'ordre médical d'un patient.
- **Tourisme religieux** : un pèlerinage est un voyage effectué par un croyant vers un lieu de dévotion, vers un endroit tenu pour sacré selon sa religion.
- **Tourisme balnéaire** : le tourisme balnéaire, c'est les vacances au bord de la mer.

- **Tourisme fleuviale :** le tourisme fleuviale désigne l'ensemble des activités touristiques pratiquées sur les rivières, fleuves et canaux ou le long de la voie d'eau.
- **Tourisme rural :** le tourisme rural concerne un espace caractérisé par la prédominance des paysages agricoles et forestiers complétés de plans d'eau et prépondérante ; les activités associées déterminent les paysages ruraux originaux y compris l'habitat qui lui est lié.
- **Tourisme montagnard :** le tourisme de montagne, est le tourisme dans les massifs montagneux.
- **Tourisme urbain :** le tourisme urbain représente l'ensemble des ressources et des activités touristiques qui se trouvent dans le tissu urbain.
- **Tourisme industriel :** le tourisme industriel représente toutes formes de visites d'usines effectuées par des touristes, des étudiants, des professionnels ou des particuliers.

I-5- Des notions de base

I-5-1- Le développement durable

Le développement durable est un développement qui satisfait les besoins de la génération actuelle sans privé les générations futures de la possibilité de satisfaire leurs propres besoins.

Le développement durable cherche à prendre en compte simultanément sur trois piliers : l'équité sociale, l'efficacité économique et la qualité environnementale.

- **Efficacité économique**, il s'agit d'assurer une gestion saine et durable, sans préjudice pour l'environnement et le social.

- **Equité sociale**, il s'agit de satisfaire les besoins essentiels de l'humanité en logement, alimentation, santé et éducation, en réduisant les inégalités entre les individus, dans le respect de leurs cultures.

- **Qualité environnementale**, il s'agit de préserver les ressources naturelles à long terme, en maintenant les grands équilibres écologiques et en limitant des impacts environnementaux.

La combinaison des ces trois piliers s'appuie sur quatre (04) principes fondamentaux :

* **La solidarité** entre les pays, entre les peuples, entre les générations, et entre les membres d'une société : partager les ressources de la terre avec nos voisins en laissant à nos enfants. Par exemple : économiser les matières premières pour que le plus grand nombre en profite.

* **La précaution** dans les décisions afin de ne pas causer de catastrophes quand on sait qu'il existe des risques pour la santé ou l'environnement. Par exemple : limiter les émissions de CO₂ pour freiner le changement climatique.

* **La participation** de chacun, quelque soit sa profession ou son statut social, afin d'assurer la réussite de projets durables. Par exemple : mettre en place des conseils d'enfants et de jeunes.

La responsabilité de chacun, citoyen, industriel ou agriculteur. Pour que celui qui abîme, dégrade et pollue, répare. Par exemple : faire payer une taxe aux industries qui polluent beaucoup.

I-5-2- Le tourisme durable

L'expression tourisme durable décrit généralement toutes les formes de tourisme qui respectent, préservent et mettent durablement en valeur les ressources patrimoniales (naturelles, culturelles et sociales) d'un territoire à l'attention des touristes accueillis, de manière à minimiser les impacts négatifs qu'ils pourraient générer.

Le tourisme durable repose sur des critères de durabilité. Il doit être :

- Supportable à long terme sur le plan écologique ;
- Viable sur le plan économique ;
- Équitable sur le plan éthique et social pour les populations locales.

Par conséquent le tourisme durable doit :

- Exploiter de façon optimum les ressources de l'environnement qui constituent un élément clé de la mise en valeur touristique, en préservant les processus écologiques essentiels et en aidant à sauvegarder les ressources naturelles et la biodiversité
- Respecter l'authenticité socioculturelle des communautés d'accueil, conserver leurs valeurs traditionnelles et contribuer à l'entente et à la tolérance interculturelle
- Assurer une activité économique viable sur le long terme offrant à toutes les parties prenantes des avantages socio-économiques équitables répartis, notamment des emplois stables, des possibilités de bénéfices et des services sociaux pour les communautés d'accueil, et contribuant à la réduction de la pauvreté.

Le tourisme durable doit aussi satisfaire, au plus haut niveau possible, les touristes, et représenter pour eux une expérience utile en leur faisant prendre davantage conscience des problèmes de durabilité et en encourageant parmi eux les pratiques adaptées.

I-5-3- La notion d'écologie

L'écologie est la science qui étudie les milieux et les conditions d'existence des êtres vivants et les rapports qui s'établissent entre eux et leur environnement, ou plus généralement avec la nature. L'écologie a été définie comme la science des relations des organismes avec le monde environnant, c'est-à-dire, dans un sens large, la science des conditions d'existence.

I-5-4- La notion d'écotourisme

L'écotourisme est une forme de tourisme durable. Cependant, à la différence de ce dernier, il ne se contente pas d'une approche écologique passive (économie d'énergie, utilisation d'énergies renouvelables, traitement des rejets...), mais implique également une participation active des populations locales et des touristes à des actions de sauvegarde et/ou d'éducation à la sauvegarde de la biodiversité (reforestation, protection de la faune et de la flore, réintroduction d'espèces menacées...). L'écotourisme est généralement considéré comme un tourisme favorable à l'environnement.

I-6- Les différents pôles touristiques

Le pôle touristique est une combinaison sur un espace géographique donné de villages touristiques d'excellences (équipements d'hébergement et de loisirs), et d'activités touristiques et de circuits touristiques en synergie avec un projet de développement territorial.

Il répond à la demande d'un marché et doit avoir une autonomie suffisante pour pouvoir rayonner à l'échelle nationale et/ou internationale.

Le pôle touristique est multidimensionnel, il intègre des logiques sociales (besoins primaires de la population), culturelles, territoriales, commerciales (prise en comptes des attentes du marché) et son périmètre géographique peut intégrer ou non une ou

plusieurs zones et plateformes d'expansion touristique. Il est centré sur une thématique principale pour la cohérence de son positionnement mais il renvoie également à d'autres thématiques pour éviter d'être monofonctionnel.

Les pôles sont appelés à devenir de véritables « Vitrites Symboles » de la nouvelle destination Algérie ; une destination touristique durable, compétitive, innovante, originale, et de qualité.

Le SDAT de l'ensemble du territoire national a identifié sept (07) pôles touristiques d'excellence qui sont :

- 1- Le Pôle Touristique d'Excellence Nord-Est (POT N.E) : Annaba, Tarf, Skikda, Guelma, Souk Ahras, Tébessa....
- 2- Le Pôle Touristique d'Excellence Nord – Centre (POT N.C) : Alger, Tipaza, Boumerdès, Blida, Chlef, Ain Defla, Médéa, Bouira, Tizi Ouzou, Bejaia.
- 3- Le Pôle Touristique d'Excellence Nord – Ouest (POT N.O) : Mostaganem, Oran, Ain Temouchent, Tlemcen, Mascara, Sidi Bel Abbés et Relizane.
- 4- Le Pôle Touristique d'Excellence Sud – Est (POT S.E) « Oasien » : Ghardaïa, Biskra, El Oued, Menéa...
- 5- Le Pôle Touristique d'Excellence Sud – Ouest (POT S.O) « Touat-Gourara » : les Routes des Ksour : Adrar, Timmimoun et Bechar.
- 6- Le Pôle Touristique d'Excellence Grand Sud (POT G.S) – Tassili N'Ajjer : Illizi, Djanet...
- 7- Le Pôle Touristique d'Excellence Grand Sud (POT G.S) – Ahaggar : Tamanrasset...

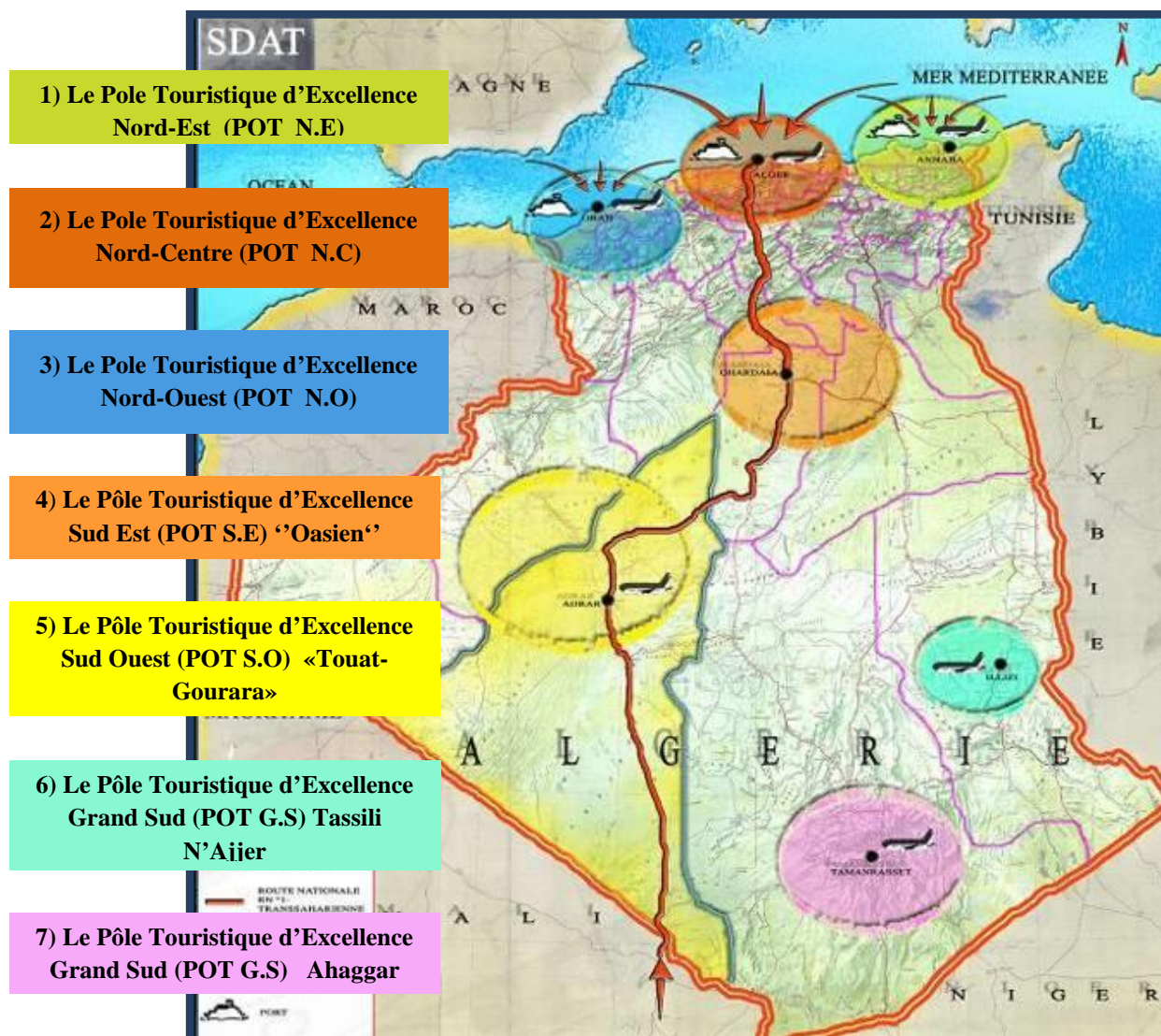


Figure N°01 : Positionnement de Sept Pôles Touristiques d'Excellence en Algérie

I-7- Présentation du Pôle Touristique d'Excellence Nord – Centre

La wilaya de Blida fait partie du Pôle Touristique d'Excellence Nord – Centre ; le SDAT préconise pour ce pôle de se positionner de manière offensive sur le segment littoral méditerranéen.

Le territoire de la région Nord – Centre qui englobe la capitale « Alger » se caractérise par sa position centrale et une façade méditerranéenne s'étalant sur 615 Km, soit 51 % du littoral algérien. Une superficie totale de 33.877 km², où se concentre une population de 11.131.000 habitants, représentant 1/3 de la population algérienne avec une densité de 328 hab/km², auxquels s'ajoutent des flux de population saisonniers principalement estivale du a une des vocations touristiques du pôle.

Il est limité : au Nord par la mer méditerranée, à l'Est par la wilaya de Jijel, Sétif et Borj Bou Arreridj, à l'Ouest par la wilaya de Mostaganem, Relizane et Tissemsilt et au Sud par les wilayas de Msila et Djelfa.

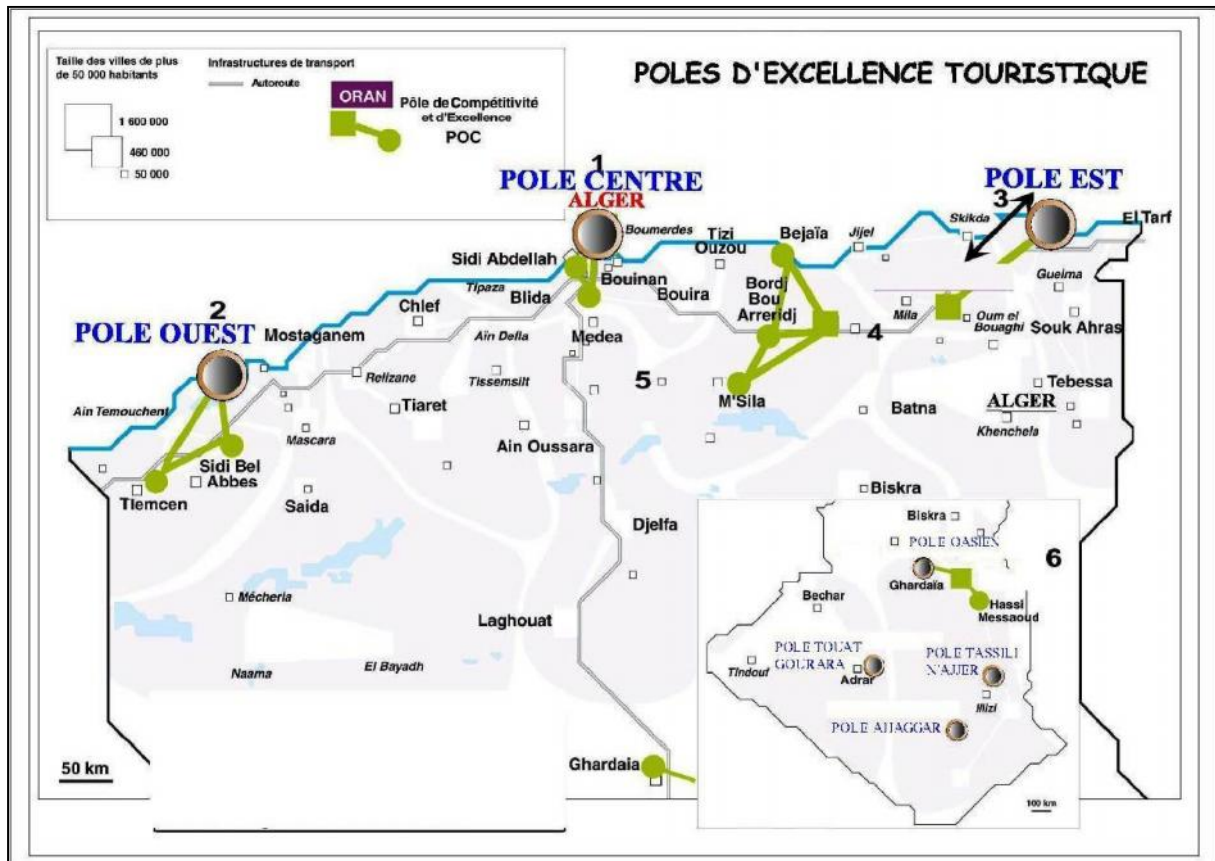


Figure N°02 : Positionnement du Pôle Touristique d'Excellence Nord – Centre (SDAT 2025)

Le pôle touristique d'excellence Nord – Centre est constitué de dix wilayas à savoir : Alger, Tipasa, Blida, Boumerdes, Chlef, Aïn Defla, Médéa, Bouira, Tizi Ouzou et Bejaia, ce pôle se caractérise par :

- Une variété de reliefs alternant des plaines côtières, des vallées encaissées, des montagnes, des massifs boisés et hautes plaines préfigurant l'espace saharien, cet ensemble présente une harmonie en matière de reliefs des plus admirables,
- Un maillage des plus dense en matière d'infrastructures de base et d'équipements, une position de leadership incontestable dans la sphère socio-économique, administrative et culturelle, contribuant à faire de ce territoire un pôle d'excellence.

Par ailleurs, avec Alger comme capitale politique et économique du pays, le pôle est desservi par une infrastructure de base développée, et regroupe des équipements exceptionnels, de niveau national et international, des services variés, des pôles d'activités et d'industries, des potentiels qui ont favorisé une forte attractivité.

Vocations principales du pôle

- ✓ Tourisme balnéaire : qui se taille « la part du lion »,
- ✓ Tourisme d'affaires et de conférences « Alger porte d'entrée de l'Algérie », Boumerdes, Tizi Ouzou, Bejaia, Blida,
- ✓ Tourisme de Niche.

Vocations secondaires du pôle

- ✓ Tourisme urbain (fun shopping, loisirs périurbains),
- ✓ Tourisme culturel,
- ✓ Tourisme de montagne,
- ✓ Tourisme scientifique,
- ✓ Tourisme de ressourcement,
- ✓ Tourisme de soins et de santé.

Les produits touristiques à développer

Les différents patrimoines du pôle, précédemment énumérés nous incitent à développer d'autres créneaux porteurs et prometteurs à créer et/ou à réactiver :

- ✓ La chasse touristique,
- ✓ La pêche et la plongée sous marine, (scuba-diving),
- ✓ La spéléologie, l'escalade, le ski, le parapente et le delta plane,

- ✓ La randonnée pédestre et équestre,
- ✓ Le parachute ascensionnel, le ski nautique, voiles, régates et croisières,
- ✓ Les rallyes raids et les expéditions,
- ✓ Les cross, marathons et toutes activités sportives.

Propositions préconisées par le SDAT National pour le Pôle touristique d'Excellence Nord-Centre

- ✓ Nécessité d'accélérer les travaux de restauration et de mise en valeur des sites et monuments historiques,
- ✓ Dynamiser l'activité culturelle à travers la mise en valeur des musées existants et la nécessité d'en créer d'autres, spécialisés et à thème,
- ✓ Intégrer, dans le cadre des actions urbanistiques, l'embellissement et le traitement architectural des façades commerciales et des grandes avenues,
- ✓ Doter les sites touristiques inaccessibles dans les montagnes d'infrastructures de transport par câble (téléphérique, télésiège...etc.)
- ✓ Les fêtes locales doivent être exploitées pour devenir une source d'attractivité pour le pôle d'excellence. Fête des Oranges à Chlef, des cerises à Miliana et à l'Arbaa Nath Irathen, des olives à Bouira et Bejaia, des sardines à Zemmouri, des roses à Blida, du raisin à Médéa, fête du Bijou, de la poterie et du tapis à Tizi Ouzou, fête des figues et du Miel à Bejaia. Ces manifestations contribuent à revaloriser les produits du terroir,
- ✓ Promouvoir les fêtes basées sur les croyances locales,
- ✓ Reconsidérer le tourisme climatique comme segment à développer en zone montagneuse,

- ✓ Créer des ports de pêches et de plaisance, de marinas et installer ainsi un système de transport public et touristique par cabotage, et confirmer le caractère maritime du pôle,
- ✓ Prévoir l'intégration dans la mise en tourisme du pôle des villages traditionnels, a titre indicatif : les villages de Djabla, Ait khiar, Tifra à Bejaia, Ait el Kaid, Beni Yenni, Ait Reggan, Beni Koufi à Tizi Ouzou.
- ✓ Lancer les bases d'une culture touristique fondée sur la sensibilisation des citoyens, par son intégration dans l'enseignement et l'implication des agents sociaux et la professionnalisation de la corporation des opérateurs.
- ✓ Généraliser l'utilisation des NTIC dans la sphère touristique.
- ✓ Mettre en place des dispositifs financiers spécifiques pour accompagner l'investissement, la promotion et le développement touristique.
 - Fonds national de développement et de soutien du tourisme (ex : agriculture et pêche),
 - Fonds spécial de développement du littoral (ex : fonds spécial sud et fonds spécial des hauts plateaux),
 - Dispositifs de financement des investissements touristiques et hôteliers (lignes de crédits à long terme dédiés aux projets touristiques, crédits hôteliers...),
 - Dispositifs de financement adapté à l'acquisition des équipements, de la formation du personnel aux métiers du tourisme et de l'hôtellerie et financement du fonds de roulement au démarrage,

- Activer la mise en place d'un compte satellite pour le secteur du tourisme,
- Accélérer la création de « Dar El Djazair » afin de recueillir entre autres toutes les données ayant trait aux marchés émetteurs (étude de marché et tendances).

Chapitre II : Synthèse du diagnostic

II-1- Identification de la wilaya de Blida

Situation : la partie Nord de l'Algérie dans la zone géographique de Tell Central.

Surface : 1.478.62 Km².

Population : 1.029.432 habitants.

Découpage administratif : 10 daïras et de 25 communes.

Climat : la température annuelle varie entre 11,5° C en hiver et 33° C en été et une pluviométrie annuelle de l'ordre de 600 mm.

Relief : composé principalement de la plaine de la Mitidja, zone de l'Atlas Blidéen et le piémont.

Activité sismique : Blida est une région à forte sismicité, elle est classée en zone 3B.

Infrastructure routière : le réseau routier est constitué de :

- 60 km d'autoroute
- 106 km de chemin de fer
- 262 km de routes nationales (RN)
- 295 km de chemins de wilaya (CW)
- 700 km de chemins communaux (CC)

Infrastructure de transport : 05 stations urbaines, 06 gares ferroviaires et une gare multimodale.

Type du tourisme dominant : montagnoux.

Principales destinations touristiques : Chréa, les gorges de la Chiffa et Hammam Melouane.

Equipements d'hébergement existants : 13 hôtels dont 01 est classé.

Parc national : réparti sur une superficie de 26 587 ha, constitué de 1210 espèces vivantes dont 816 végétales et 394 animales

II-2- Les ressources touristiques

II-2-1- L'offre touristique

- Les sites à intérêts touristiques

- La station climatique de Chréa :

Elle se trouve à 1550 m d'altitude, et avec la présence continue de la neige en hiver est par excellence la destination préférée des visiteurs de la wilaya de Blida et des wilayas environnantes, pour la pratique de sport d'hiver, et des randonnées pédestres.



Figure N°03 : La station climatique de Chréa

- La station thermale de Hammam Melouane :

La région de Hammam Melouane se situe à 32 km au Nord-Est de Blida, sa station thermale est très appréciée pour ces vertus curatives et thérapeutiques. La source chlorurée sodique, potassique, carbonatée, sulfatée, calcique et magnésienne d'un débit de trois (03) litres par seconde, et une température de 39°C, son eau est utilisée pour les guérisons contre les maladies des os et des articulations.

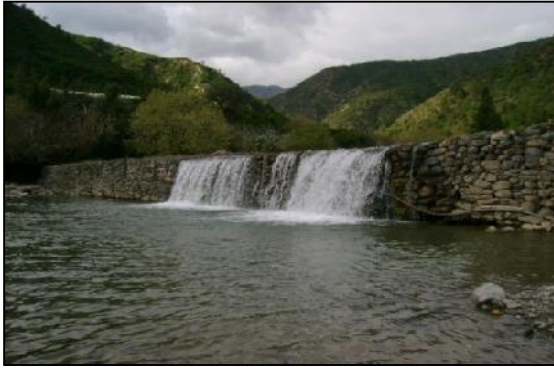


Figure N°04 : La station thermale de Hammam Melouane

- **Les gorges de la Chiffa (Ruisseau des singes) :**

Ce paysage est situé à 12 km de Blida, en allant vers Médéa, c'est un magnifique site avec ses multiples et féeriques cascades, qui offrent un cadre naturel inoubliable.

L'attraction majeure des gorges de la Chiffa se concrétise dans la présence des singes de la race de magots (le singe magrébin) qu'on trouve aussi à Chréa. On y trouve également d'autres espèces telles que : le renard, le sanglier, le porc-épic, le singe, le paon et le vautour...etc, non seulement des espèces fauniques mais florales aussi



Figure N°05 : Les gorges de la Chiffa

- Les structures d'accueil

- L'hébergement hôtelier :

La wilaya de Blida enregistre un déficit relativement important en termes de structures d'accueil. En effet, il existe 14 hôtels en exploitation, avec une capacité d'accueil de 909 lits.

Il y a un manque important dans les structures d'accueil par rapport aux besoins. Ces insuffisances se manifestent sur :

- ✓ L'absence des structures d'hébergement de type camping, gîtes ruraux, villages de vacances...etc.
- ✓ Le plan de la catégorie, la plupart des établissements ne sont pas classés.
- ✓ Le plan de la taille, la majorité des hôtels dépassent à peu près les 30 chambres.
- ✓ Le plan de la capacité globale, l'offre est faible.

- Les agences de voyages :

La wilaya de Blida totalise 51 agences de voyages et du tourisme, ces agences ont une incidence marginale sur l'activité du tourisme.

Les données statistiques restituées par la Direction du Tourisme et d'Artisanat de la wilaya de Blida démontrent que 1100 touristes sont estimés par les agences de voyages, dont 600 nationaux et 500 étrangers en dernier trimestre de l'année 2013.

Concernant leurs activités, elles se limitent particulièrement dans l'organisation des voyages Omra et Pèlerinage, ainsi des voyages organisés touristiques soit à l'intérieur du pays ou à l'extérieur, et quelques prestations de services (vente de billetterie, réservation à l'hôtel et location de voitures).

- La restauration

La restauration répondant aux normes touristiques (hygiène, produits du terroir...) est quasiment inexistante dans la wilaya. L'espace public est investi majoritairement par la restauration rapide, assortie de conditions d'hygiène souvent déplorable.

- L'artisanat :

La vie artisanale est très active à Blida. Des centaines d'artisans exercent leurs métiers dans des petites boutiques en façade de rue étroite.

D'après la nomenclature de la chambre d'artisanat, il existe trois (03) domaines avec 24 secteurs et 338 activités, dont chaque activité est numérotée et codifiée.

- ✚ Artisanat d'art : poterie, habillement traditionnel, sculpture sur bois, marbrerie, broderie, ...etc.
- ✚ Artisanat de production de biens : tailleur, boulangerie et pâtisserie, menuiserie, ...etc.
- ✚ Artisanat de services : coiffure, plomberie, mécanique auto, ...etc.

- Les projets de développement touristique

D'une part, on constate qu'il y a un manque très important en matière de structure d'accueil touristique au niveau de la wilaya de Blida ; et d'autre part, il y a des projets à caractère touristique à travers le territoire de la wilaya, qui peuvent améliorer le niveau de la fréquentation et de l'offre touristique, ce qui va générer un indice positif du développement touristique dans la wilaya de Blida à différents termes et ces projets sont les suivants :

- **Les projets d'hébergement :**

Un projet d'hébergements est prévu avec une capacité totale de 139 lits.

- **Les projets d'aménagement touristique :**

- ✓ Un complexe hôtelier avec un aqua – parc à Beni Mered
- ✓ Un complexe thermal à Hammam Melouane
- ✓ Aménagement d'un parc de loisir avec une forêt récréative à Bouarfa
- ✓ Aménagement de la zone touristique de Chiffa
- ✓ Aménagement d'un parc urbain à Meftah
- ✓ Aménagement d'un parc urbain à Bougara
- ✓ Aménagement d'un parc citoyen à Soumaà
- ✓ Aménagement d'Oued El Harrach côté Hammam Melouane

• *Le patrimoine immatériel*

Les waâdet : La wilaya compte plusieurs zaouïas qui organisent des waâdats notamment au printemps et en automne (couscous collectifs,...) attirant du monde localement mais également d'autres régions.

Le printemps Blidéen : est une manifestation culturelle organisée généralement le mois de Mai de chaque année. Cette manifestation est issue de la grande fête de la rose ; le festival regroupe différents styles de musiques traditionnelles allant du Chaâbi, à l'Andalous au Hawzi et réunit plusieurs figures locales et nationales.

Les journées de Hawzi : est un festival rassemblant des quatre coins du territoire national, des associations musicales, des chanteurs et des interprètes de la chanson Hawzi.

II-2-2- La demande touristique

La décennie 2 000 s'est caractérisée par une accélération de la croissance économique avec, pour effet, une amélioration concomitante du bien être social, ce qui n'a pas manqué de stimuler la demande touristique des algériens, tout en faisant évoluer leur mode de consommation touristique vers plus de qualité et de diversité.

Durant la saison estivale, ce sont les wilayas du littoral (Oran, Ain Temouchent, Mostaganem, Algérois, Bejaia, Jijel, Annaba...), qui captent l'essentiel de la clientèle touristique nationale. Les zones de montagnes et de hautes plaines, comme Blida, captent une infime partie de ces flux, car dépourvues du minimum de structures d'accueil et de loisirs.

Pour la wilaya de Blida, en particulier, c'est la clientèle de proximité (Alger, Tipaza, Ain Defla, Médéa et Boumerdès), qui semble constitue le socle de fréquentation touristique. Aujourd'hui, cette demande se manifeste de façon spontanée et parcimonieuse. A l'avenir, il va falloir mieux la connaître pour mieux répondre à ses attentes, en perpétuel renouvellement.

Trois centres d'intérêts structurent aujourd'hui les attentes de la clientèle nationale vis-à-vis de la wilaya de Blida :

- La découverte écologique, à travers les forêts et le parc national de Chréa.
- La détente, dans des espaces naturels aménagés et sécurisés.
- Les cures thermales.
- Le sport de montagne et la randonnée pédestre.

- Les visites de lieux de culte et d'histoire.

Ces attentes sont assorties d'une forte exigence de qualité, qui ne peut être ignorée dans toute démarche de relance touristique de la wilaya.

II-2-3-Evaluation MOFF (Forces, Faiblesses, Opportunités et Menaces)

La wilaya de Blida sans aucun doute dispose de plusieurs ressources touristiques mais au même temps souffre de plusieurs problèmes qui perturbent son processus de développement touristiques, ce qui va suivre synthétise en général les points forts et faibles de cette destination en matière du tourisme.

1- Les forces :

- Une situation géographique stratégique (prés de la capitale),
- Un relief varié (plaine, piémont et montagne),
- Une armature routière diversifié surtout la desserte d'autoroute Est-Ouest,
- La présence de plusieurs sites touristiques exploités de haute importance,
- Une originalité du tissu urbain et un cachet historique ce qui donne un aspect culturel très riche,
- La présence de plusieurs sites et potentialités touristiques non exploités, ce qui favorise une offre diversifiée.

2- Les faiblesses :

- L'accessibilité de certains sites est souvent à un état dégradé ou des pistes,
- Le nombre des structures d'accueil touristique est insuffisant par rapport aux besoins de la wilaya qualitativement et quantitativement,
- Manque de sensibilisation, de la main d'œuvre qualifiée et de control,
- Manque des assiettes foncières étatiques.

3- Les opportunités offertes :

- La volonté étatique d'aller vers un tourisme de haut niveau et de bonne qualité,
- L'apparition d'une classe algérienne intéressée pour la découverte du pays,
- Plusieurs projets touristiques sont en cours de réalisation ou de lancement,
- Plusieurs programmes sectoriels sont en cours au profit du développement de la wilaya,
- L'existence du parc national de Chréa,
- Diversité typologique du patrimoine que ce soit matériel ou immatériel.

4- Les menaces :

- Le risque sismique,
- Des espèces fauniques et florales dans le parc national de Chréa en voie de disparition,
- Les incendies surtout dans la période d'été,
- Les constructions illimitées,
- Des activités artisanales très rares et presque disparues.

II-3- La fréquentation touristique et la clientèle de la wilaya de Blida

Tab n°01 : Tableau représentant les touristes arrivées et nuitées 2010-2014 dans la wilaya de Blida

| | Janvier | | Février | | Mars | | Avril | | Mai | | Juin | | Juillet | | Août | | Septembre | | Octobre | | Novembre | | Décembre | | Total | |
|-------------|---------|------|---------|------|------|------|-------|------|------|------|------|------|---------|-------|-------|-------|-----------|-------|---------|-------|----------|-------|----------|-------|--------------|--------------|
| | Arri | Nuit | Arri | Nuit | Arri | Nuit | Arri | Nuit | Arri | Nuit | Arri | Nuit | Arri | Nuit | Arri | Nuit | Arri | Nuit | Arri | Nuit | Arri | Nuit | Arri | Nuit | Arri | Nuit |
| 2010 | 816 | 1461 | 814 | 1136 | 1204 | 1704 | 1007 | 1095 | 1391 | 1775 | 1229 | 1971 | 9184 | 13246 | 10750 | 11705 | 11820 | 13618 | 11317 | 12543 | 13413 | 15704 | 11468 | 12817 | 74413 | 88775 |
| 2011 | 974 | 1681 | 974 | 1316 | 1660 | 1978 | 1174 | 1274 | 1614 | 2169 | 1604 | 2484 | 11562 | 13600 | 11346 | 11941 | 13163 | 13556 | 12281 | 12311 | 12657 | 13149 | 10794 | 12373 | 79803 | 87832 |
| 2012 | 870 | 1047 | 901 | 1310 | 939 | 1475 | 1085 | 1437 | 966 | 1488 | 1828 | 2154 | 7010 | 8941 | 6645 | 8838 | 10011 | 10867 | 10834 | 12201 | 10149 | 11371 | 9104 | 10638 | 60342 | 71767 |
| 2013 | | | | | | | | | | | | | | | | | | | | | | | | | 40881 | 75702 |
| 2014 | 7061 | 8691 | 6584 | 8015 | 7657 | 9381 | 5850 | 7487 | 4535 | 5603 | 5347 | 6473 | 4153 | 5060 | 4550 | 5945 | 4586 | 5877 | 4154 | 5403 | 6262 | 8078 | 6576 | 7923 | 67315 | 83936 |

Source : MTA

Le taux de la fréquentation annuelle touristique de la wilaya de Blida est estimé à :

- Le parc national de Chréa : reçoit un nombre de deux millions touristes (2 000 000) par an, dont :
 - ✓ Un million de touristes dans la station climatique de Chréa,
 - ✓ 600 000 touristes dans la station thermale de Hammam Melouane,
 - ✓ 400 000 touristes dans les gorges de la Chiffa (Ruisseau des singes).
- Les hôtels : reçoivent environ un nombre entre 18 000 et 20 000 touristes par an.
- Les agences de voyages et de tourisme à travers le territoire de la wilaya de Blida reçoivent un nombre qui varie entre 20 000 et 34 000 touristes, dont 6000 touristes étrangers.

Après avoir effectué des visites sur les APC de la wilaya, et en interrogeant les habitants de chaque commune, on a constaté que la clientèle de la wilaya de Blida ne se limite pas à la population de la région, mais aussi elle attire de nombreuses personnes et familles de diverses wilayas avoisinantes (Alger, Tipaza, Médea, Aïn Defla et Boumerdès...), ainsi que des touristes étrangers mais avec un flux minime.

II-4- Conclusion

- Un potentiel important et diversifié, mais qui ne permet pas de déclencher une réelle dynamique de développement touristique, à cause de cadre médiocre du service touristique en général.

- Des sites à fort potentiel ne sont connus que localement et sont peu fréquentés.
- Les sites à visiter ne retiennent pas les clients, faute de solutions d'hébergement, il s'agit de visites pour la journée, dont il y a un impact sur l'économie touristique locale et forcément réduit.
- Un parc hôtelier urbain limité en nombre de lits, concentré sur les agglomérations urbaines et non conforme aux normes standards touristiques.
- Un service d'hébergement et de restauration de basse gamme, orienté vers une clientèle non touristique, de passage.
- Une qualité des services globalement médiocre, du fait de la sous qualification de la main d'œuvre et de la non-conformité des capacités, en matière de réception, de présentation,...etc.
- Restauration touristique est hormis les hôtels classés et quelques points de restauration au niveau de Blida ville.
- Durée moyenne du séjour réduite ; les gens ne séjournent pas dans la wilaya, ils ne font que passer.
- La wilaya de Blida accueille une clientèle touristique à dominante locale, composée majoritairement de famille et de jeunes.
- Une partie de la clientèle excursionniste, pour une journée sans nuitée, est d'origine intra-régionale.
- Manque quasi-total de touristes étrangers.

Chapitre III : Stratégie du développement et d'aménagement touristique

III-1- L'approche du développement touristique de la wilaya de Blida

Le tourisme est le moteur de développement principal dans le monde entier ; et le développement touristique nécessite une approche globale, scientifique qui se base sur trois axes suivants :

- 1- Les problématiques,
- 2- Les enjeux touristiques,
- 3- Les ambitions et les objectifs à atteindre.

A travers ces trois axes décline des stratégies d'aménagement touristiques qui offrent des solutions proposées pour la mise à niveau et la valorisation du tourisme d'un territoire bien défini, et donc la stratégie touristique est une activité qui exige une compréhension de tous les phénomènes touristiques, les faiblesses et menaces du tourisme de la wilaya , ça veut dire la compréhension exigeante des problématiques relevées durant le diagnostic ainsi que les enjeux ; dans le but de fixer des décisions précises pour la préposition des solutions, non seulement ça, mais aussi l'approche doit se baser aussi sur des objectifs justifiés et des buts nets et claires, qui vont prendre en charge la question du développement touristique dans le territoire de la wilaya de Blida .

Le SNAT 2030 a cité des lignes directrices qui résument l'aspect général de notre approche qui sont :

- ✓ Le développement du produit et donc une étape essentielle dans le développement de l'industrie touristique, et il est également essentiel que le territoire améliore la qualité de ces produits et services qui vont s'inscrire dans une logique de compétitivité et d'attractivités (ligne directrice N°02 du SNAT 2030),

- ✓ Le tourisme doit se déplacer sur le territoire et ne se concentre pas sur quelques sites sa répartition doit être équilibrée dans le territoire (ligne directrice N°03 du SNAT 2030).

III-2- Les problématiques du développement touristique

A ce stade de réflexion, il y a des questions et des problèmes qui orientent notre processus de pensée et de conception pour promouvoir et améliorer le cadre touristique de territoire Blidéen, on peut citer ces problématiques comme suit :

- Comment faire de la wilaya de Blida une destination touristique préférentielle à succès ?
- Quelles sont les formes et les produits de tourisme qu'il faut prioriser ?
- Quelle politique d'aménagement touristique et valorisation du patrimoine de la wilaya ?
- Quelle politique de marketing, d'investissement et du marché touristique faut-il positionner ?
- Comment matérialiser les notions de tourisme durable et d'écotourisme ?
- Comment collaborer dans le travail avec les autres secteurs et avec tous les intervenants dans le tourisme de la wilaya ?
- Quel type de projets et d'opérations qu'il faut proposer ?

III-3- Les grands enjeux touristiques de la wilaya de Blida

La phase I du SDAT « Etat des lieux et Diagnostic » a permis de souligner les points positifs de la wilaya de Blida, ce qui permis à ce stade de réflexion d'identifier et de définir les principaux enjeux d'avenir et les défis à relever, afin de créer les dynamiques de la mise en tourisme de la wilaya de Blida, et garantir un développement cohérent et pertinent pour Blida ; les enjeux prioritaire sont :

III-3-1- Les enjeux d'aménagement et d'environnement

- Introduire la notion du tourisme durable ou bien le tourisme vert pour préserver l'environnement et les écosystèmes, ainsi que valoriser tous types de ressources matérielles, immatérielle et naturelle, non seulement ça, mais aussi lutter contre toutes les sources de pollution qui peuvent nuire sur la qualité environnementale tel que les décharges sauvages et les rejets liquides non contrôlés,
- La prise en charges des sites naturels exploités et non exploités et leur utilisation d'une manière rationnelle.

III-3-2- Les enjeux économiques

Le tourisme constitue un facteur clé qui contribue au développement économique du territoire de la wilaya à travers ;

- La création des postes de travail, qui va soutenir le secteur d'emploi, diminuer le taux de chômage et favoriser le recours à la main d'œuvre locale,

- La mise en œuvre des moyens pour la formation et la qualification de la main d'œuvre locale,
- Participer par excellence à l'augmentation des revenus et à la rentabilité de toutes les activités et les richesses.

III-3-3- Les enjeux socioculturels et l'image touristique

- Protéger, valoriser et promouvoir le patrimoine matériel et immatériel de la wilaya,
- Participer à maintenir la population en place et limiter les phénomènes de migration et d'exode de population vers les agglomérations urbaines,
- Proposer des opérations de sensibilisation touristique et faire participer la population au développement touristique de la région,
- Faire participer et sensibiliser les autorités locales de la nécessité du rôle du secteur touristique, aussi l'obligation de leurs participations avec les autres secteurs de développement (hydraulique, environnement, travaux publiques, transport,...etc),
- Valoriser toutes les potentialités et les atouts en vue d'affirmer l'identité de la wilaya,
- Mettre en œuvre tous les moyens dans le développement de l'attractivité de l'image et de la notoriété de la wilaya pour la population locale, les touristes, les secteurs locaux ...etc),
- Renforcer le travail et les réflexions touristiques dans les pôles les plus fréquentés dans la wilaya en se basant sur l'offre, la demande et les attentes des clients,

- Contribuer à la valorisation de l'image touristique à travers l'affirmation de l'esprit d'appartenance à ce territoire,
- La valorisation du secteur d'artisanat, des coutumes et des traditions à travers la formation et le transfert du savoir faire aux générations futures pour lutter contre leurs disparitions.

III-4- Les ambitions possibles pour le tourisme dans la wilaya de Blida

Plusieurs ambitions sont présentées et sont prises en considération dans ce stade pour améliorer l'état du secteur touristique de Blida, nous pouvons les résumer dans les points suivants :

- 1- Renforcer le positionnement de la wilaya de Blida comme destination touristique régionale de forte attractivité à travers :
 - L'amélioration de tous ce qui existe déjà comme potentialités et richesse,
 - L'exploitation rationnelle de ces forces et ces atouts en collaboration avec les autres secteurs pour traiter les problèmes existants déjà,
 - Le développement des programmes avec les participations de tous les intervenants en tourisme pour améliorer et préserver toutes les ressources touristiques.
- 2- Faire de la wilaya de Blida une destination touristique préférentielle de haut niveau (nationale et internationale)
 - La mise à niveau des équipements d'hébergement existants, et proposer d'autres structures d'accueil qui peuvent absorber le flux touristique adaptés à tous types de clientèles surtout celle de l'étranger,

- Proposer des projets touristiques différents et qui se complètent dans tous le territoire de la wilaya, et aller vert l'idée de décentraliser ces projets pour créer un certain équilibre touristique,
- Pousser le secteur de communication et de marketing pour donner une image touristique positive sur le tourisme à Blida,
- La collaboration avec les autres secteurs, les autorités locales pour sensibiliser le public de l'intérêt et le rôle du tourisme,
- Valoriser les formes du tourisme existant et proposer d'autres formes possibles.

III-5- Les objectifs à atteindre

Afin d'améliorer le tourisme dans la wilaya de Blida il faut fixer des objectifs qu'il faut les atteindre dans des délais différent, vu la complexité et la diversité de l'infrastructure du territoire et donc il est préférable d'établir des priorités à l'intervention à court, à moyen et à long terme.

- A court terme d'un an à 5 ans :

Les différents interventions qui ont comme objectif l'amélioration du tourisme à un délai réduit doivent concerner les régions qui constituent des pôles structurant et identifiés, ce qui veut dire les régions à forte attractivité touristique actuelle, car ils sont caractérisés par une infrastructure d'accessibilité existante, une qualité et un produit touristique peuvent être facilement améliorés sur les différents échelles : environnement, société et économie. Cette phase nécessite une planification et une participation intensif de tous les secteurs plus les autorités locales ce qui va créer une base importante et apte à recevoir les phases suivantes.

- A moyen terme de 5 ans à 10 ans :

A ce stade il est proposé de lier les pôles existants entre avec eux par des réseaux d'accessibilité et de jonction, puis l'accent va être accentué sur les régions qui sont aptes à recevoir des nouvelles opérations d'aménagement touristique et à l'installation de nouveaux projets touristiques qui ont un rayon d'influence intéressant toutes en assurant une homogénéité et une complémentarité avec tous ce qui existant déjà. Ce qui va participer à l'amélioration et la vulgarisation de l'image touristique du territoire.

- A long terme de 10 ans à 20 ans :

Cette phase doit avoir un développement à une échelle plus grande et une image plus large et plus intéressante, dont l'objectif est de passer des microprojets ou des opérations touristiques à macro-projet, ça veut dire faire agrandir le développement touristique.

Chapitre IV : Les scénarios du développement et d'aménagement touristique

IV-1- Pourquoi les scénarios

Le scénario est la description d'une situation future et de cheminement cohérent des évènements permettant de passer de la situation présente à une situation future.

La planification touristique constitue un exercice fort et complexe en raison des différents facteurs qui influent sur l'avenir de cette industrie (économie, démographie, technologie, environnement,...etc.) et de son interaction avec les autres secteurs économiques et sociaux (transports, santé, construction, ...etc.).

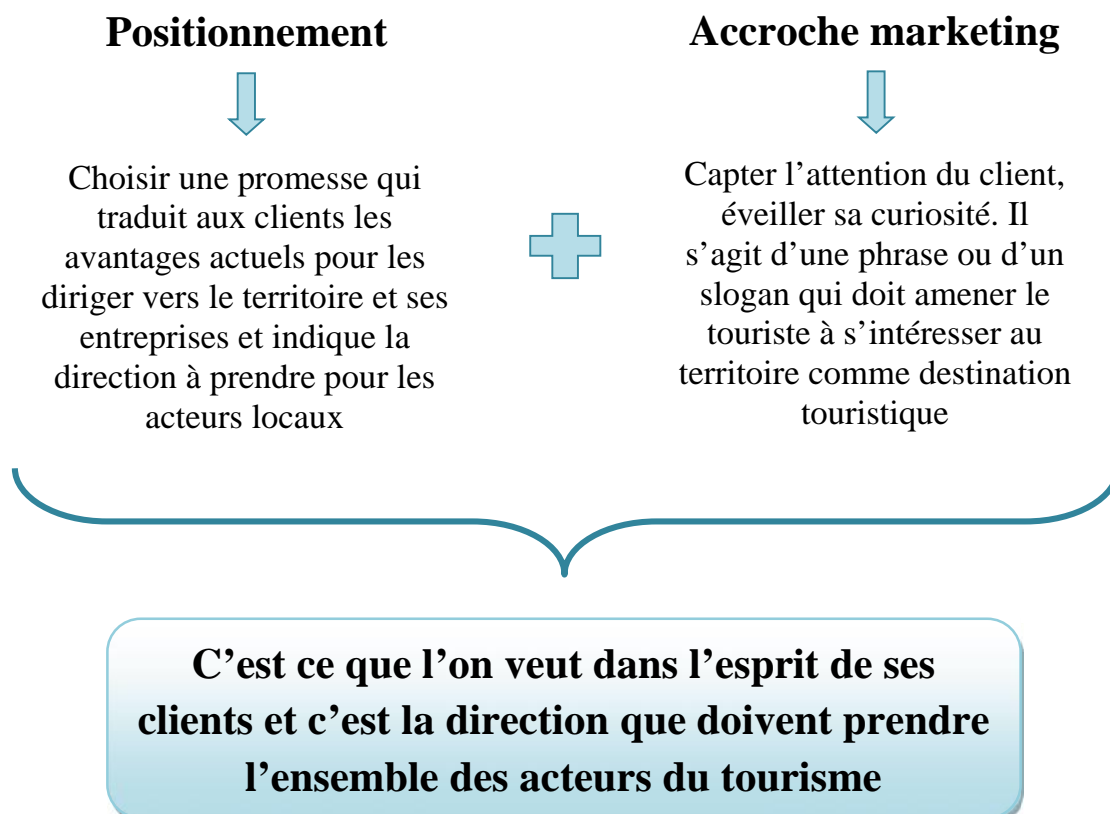
Blida est une destination à faire émerger s'engage sur cette voie en utilisant une formule basée sur des scénarios.

La prospective englobe le développement de tous les aspects de la société en raison de leur interdépendance et de leur impact sur notre quotidien (travail, loisir, santé, culture,...etc.). C'est pourquoi elle doit prendre en compte des variables comme les progrès technologiques, l'environnement, le dialogue entre les cultures et les religions, la diversité et la complexité de nos sociétés, l'évolution des rapports entre les nations, les bouleversements démographiques, les mouvements de population, les mutations du travail, les nouvelles formes du marché, les changements climatiques,...etc.

IV-2- Les scénarios proposés

Un scénario, c'est une ambition affichée, un positionnement marketing, des conséquences en termes d'aménagement, d'équipements, d'organisation et de communication.

Les scénarios sont formulés de la manière suivante :



Avant de développer les scénarios, il convient de définir le socle préalable à tout développement touristique dans la wilaya de Blida quelque soit le projet souhaité.

Les axes communs de tous les scénarios sont :

Axe 01 : Construire un développement touristique partagé et porté par tous

La conscience des apports du tourisme pour les résidents et l'ensemble des acteurs du territoire doit être encouragée, accompagnée, animée et entretenue. Il est important, dans une Algérie peu habituée au tourisme et, probablement pas encore assez mûre pour l'accueillir, de construire un regard et une perception du fait touristique et de l'opportunité qu'il représente sur ce qu'il peut générer de positif tant socialement qu'économiquement.

Pour ce faire, et pour garantir la réussite d'un projet de développement touristique qu'il s'agisse de celui de la wilaya de Blida ou de celui d'une autre destination nationale, il convient d'enclencher en amont une démarche reposant sur une série d'actions qui se déclinent comme suit :

- Valorisation de l'image touristique du territoire en prenant appui sur l'identité de ce dernier ;
- Sensibilisation des habitants et des acteurs du territoire aux plus-values induites par le tourisme ;
- Mise en place d'outils de gouvernance, favorisant la lisibilité, l'appropriation et l'adhésion de tous.



Axe 02 : Préserver et valoriser l'environnement et le cadre de vie

Le fondement de l'attractivité touristique d'un territoire repose essentiellement sur le socle que constituent le patrimoine naturel, le paysage et le cadre de vie. Il s'agit du « fond de commerce » du tourisme qu'il faut impérativement gérer et préserver car il est une des motivations essentielles des clients. Il s'agit de plus en plus d'un facteur clé de déclenchement de l'achat. S'il n'est pas du ressort direct du secteur touristique, il n'en reste pas moins qu'il est une étape incontournable et nécessaire de cette activité économique. Trois principales actions sont à engager à cet égard :

- Implication du tourisme dans l'ensemble des politiques publiques locales ;
- Adoption d'une approche offensive contre la saleté des sites, les déchets et toute forme de pollution ;



- Valorisation des espaces publics et amélioration de la qualité de la construction (chartes architecturales et paysagères, fleurissements, traitements paysagers...).



Axe 03 : Engager la filière dans une démarche d'excellence

Dans un environnement concurrentiel très rude à l'échelle internationale avec des destinations et des services de qualité à des prix imbattables, et avec l'avènement de l'internet qui propose une offre très importante et facilement accessible. Il est impératif de mettre le curseur au niveau des destinations concurrentes du bassin méditerranéen pour répondre aux attentes de plus en plus exigeantes des clientèles.

Garantir la qualité de l'offre, des prestations, des services et d'accueil passe nécessairement par les chantiers suivants :

- Formation / qualification,
- Labellisation,
- Plan qualité.



Axe 04 : Développer les outils techniques adaptés à l'ambition de la wilaya

Pour pouvoir atteindre l'ambition de devenir une destination touristique nationale d'ici 2030, la wilaya de Blida doit se doter d'un minimum d'outils pilotés par la Direction du Tourisme et de l'Artisanat.

- Un site Internet ;
- Des offices de tourisme structurés et dotés de moyens pour les missions d'accueil, d'information, de promotion et de communication ;
- Une plateforme de compétences sur les aspects d'observation – évaluation, de veille stratégique, de conseil et d'accompagnement aux porteurs de projets, de pilotage de la filière tourisme.



Axe 05 : Assurer la préservation des ressources touristiques et contribuer à l'aménagement du territoire

La stratégie touristique de la wilaya de Blida, au-delà des scénarios potentiels de développement qu'ils puissent être, doit d'abord capitaliser sur l'offre existante et garantir sa sauvegarde et sa préservation.

Elle doit, par ailleurs, définir un canevas général de l'organisation spatiale et de l'aménagement du territoire servant aux différents scénarios potentiels.

- Remise à niveau de l'ensemble des hébergements touristiques existants,
- Structuration, le long des principaux axes routiers, d'une offre d'hébergements et de services adaptée, faisant office de vitrine du territoire,



- Organisation de l'offre autour de pôles touristiques prioritaires,

- Développement des transports collectifs reliant Blida aux principaux pôles touristiques sur les périodes week-end et les vacances scolaires,



- Garantir un développement équilibré du tourisme sur le territoire de la wilaya dans l'optique d'une meilleure structuration de l'espace, d'une meilleure répartition des richesses et d'un rééquilibrage des flux touristiques.



IV-2-1- Scénario N°01: Aventure en plein nature

Le principe d'aménagement de ce scénario est de promouvoir le tourisme dans la wilaya de Blida via l'aménagement des zones touristiques diverses dont il y a des zones touristiques qui sont exploitées actuellement, elles sont prioritaires vu leur célébrité et l'existence de certaines activités touristiques déjà pratiquées ; non seulement à l'échelle locale de la wilaya mais aussi leur poids à l'échelle régionale et nationale et qui sont :

- 1-** La station climatique de Chréa
- 2-** La station thermale de Hammam Melouane
- 3-** Les gorges de la Chiffa
- 4-** Blida

Ces quatre pôles offrent :

- Une dynamique en matière de fréquentation même embryonnaire et peu structurée,
- Une notoriété et des produits touristiques concurrentiels
- Une certaine attractivité vis-à-vis des investisseurs privés.

Le second principe de ce scénario est de généraliser l'aménagement touristique au niveau de chaque zone homogène accompagnée d'un programme complémentaire aux zones majeures précédentes.

Ces zones sont constituées par l'ensemble des sites proposés pour la valorisation dans la phase I du SDAT Blida.

Ce scénario adopte une diversité dans les typologies d'aménagement touristique, dont le but de :

- Moderniser et mettre à niveau les infrastructures existantes en les rendant plus attrayantes et au même de répondre à la demande exprimée en terme quantitatifs et qualitatifs ;
- Assurer un certain équilibre à travers le territoire de la wilaya ;
- Contribuer au développement de l'emploi dans les sites existants ;
- Améliorer la qualité de la prestation en hébergement, restauration et consommation de produits touristiques ;
- Assurer des relations de complémentarité et de continuité entre les sites.

L'action va se baser sur ces zones pour :

- L'accessibilité moyenne existante,
- Les potentialités naturelles et culturelles existantes,
- Les différentes vues panoramiques,
- Une certaine célébrité déjà existante.

Les opérations différentes concentrées dans ces zones vont être orientées sur la base des principes suivants :

- Instaurer et encourager une culture d'accueil au niveau de ces pôles,
- Développer une gamme de produits de qualité qui correspondent aux besoins des publics ciblés,

- Faire émerger et renforcer des destinations touristiques de qualité,
- Soutenir les acteurs touristiques avec des actions de promotion pertinentes et concertées.

La wilaya de Blida est considérée comme une région de passage, de courts-séjours, la mise en évidence de ces pôles à vocation touristique contribue à en faire une région structurée par des zones d'intérêt. Ces territoires s'imposent progressivement en tant que destinations touristiques dans la mesure où ils concentrent des équipements de tourisme et de loisir, bénéficient de sites remarquables (patrimoine culturel, naturel, historique, thermalisme ...), et offrent une accessibilité de plus en plus facile.

Présentation des pôles touristiques exploités

Ces zones identifiées constitueront de remarquables zones d'intérêt. L'objectif est de construire de véritables destinations, afin de bénéficier ainsi d'une industrie touristique plus structurée, dépassant l'organisation artisanale actuelle pour être en position d'attirer les investisseurs dans le secteur touristique.

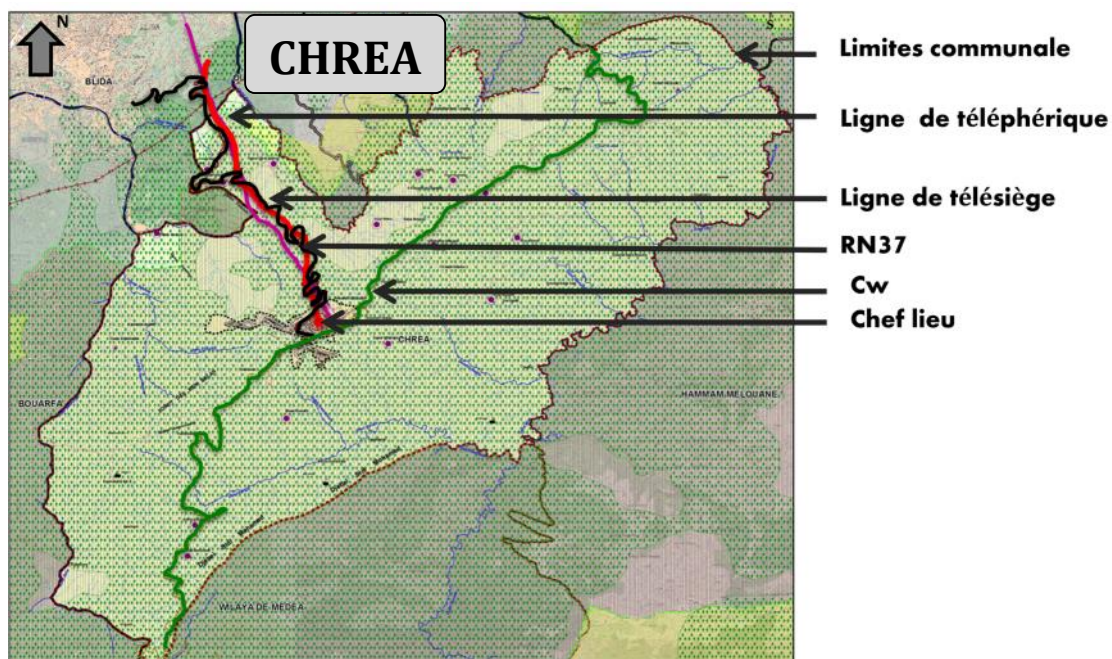
Ces pôles touristiques identifiés sont les suivants :

1- Pôle touristique N°01 : La station climatique de Chréa

Description : ce pôle est situé dans la commune de Chréa. Il offre des conditions environnementales et sanitaires irréprochables.

Vocation principale : tourisme de montagne, tourisme sportif, tourisme de santé.

Vocation secondaire : tourisme de nature, écotourisme.



Principe d'aménagement :

Il s'agit, de profiter de l'effet thérapeutique du climat du site (combinant repos et air pur), pour créer une véritable station climatique intégrée, afin de booster la filière de tourisme de santé offrant à la fois une gamme variée de produits touristique :

- Proposer d'autres infrastructures de remise en forme et de santé,



- Des infrastructures sportives,
- Un hébergement satisfaisant,



- Des commerces de proximité liée aux activités touristiques,
- Exploiter toutes les sources d'eau naturelles.

Autres activités touristiques à développer :

- Santé (réhabilitation de l'hôpital des insuffisances respiratoires)
- Balade, vélo, spécificité locale
- Randonnées, chasse touristique
- Gastronomie locale, artisanat, produit local de terroir, loisir enfant
- Animation, activités nocturnes, centre de loisir et d'accueil
- Activités et sport de pleine nature



Type de structures d'hébergement à développer :

- Hébergement en plein nature (camping, chalets touristiques, villages de vacances,...)
- Hôtels
- Complexe de bien être et de santé
- Auberges de jeunes

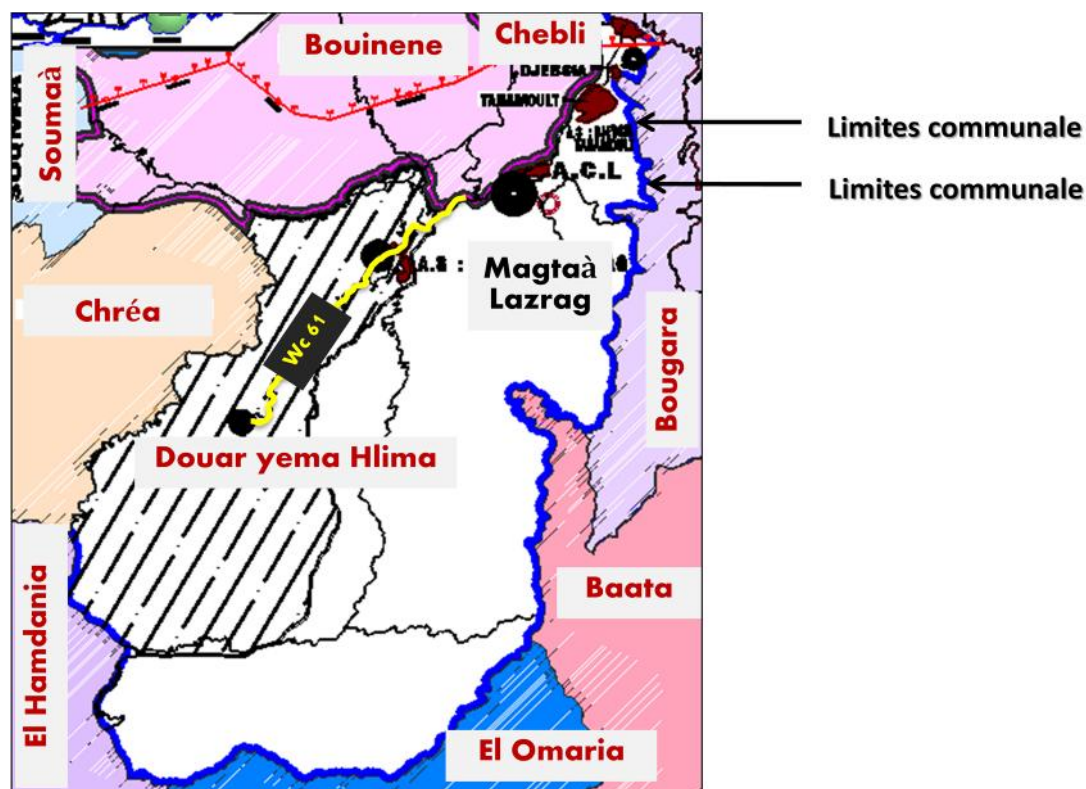


2- Pôle touristique N°02 : La station thermale de Hammam Melouane

Description : ce pôle est situé dans la commune de Hammam Melouane.

Vocation principale : tourisme de santé (thermalisme), tourisme de montagne.

Vocation secondaire : écotourisme, tourisme de nature.



Principe d'aménagement :

- L'amélioration des prestations thermales, ainsi que les projets d'équipements de bien-être portés par les collectivités ou les établissements thermaux,



- L'organisation fonctionnelle globale de la station,
- La mise en tourisme du patrimoine thermal,
- La restructuration des espaces publics à vocation touristique,
- La création ou la modernisation d'hébergements touristiques.



Autres activités touristiques à développer :

- Balade, vélo, piscine, spécificité locale
- Les loisirs de proximité pour les cours séjours,
- Gastronomie locale, artisanat, produit local de terroir, loisir enfant,
- Animation, activités nocturnes,
- Promenade, randonnée pédestre, randonnée équestre,
- Les équipements pour les sportifs,

Type de structures d'hébergement à développer :

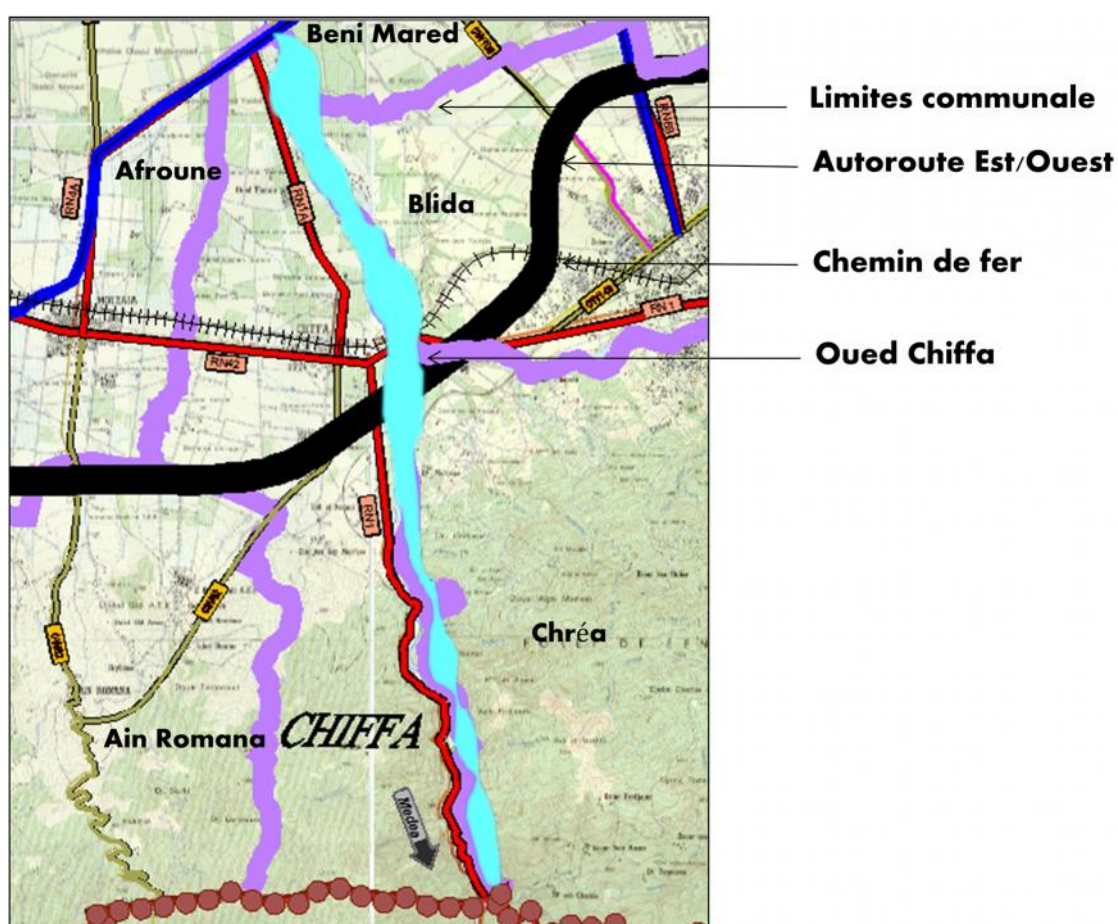
- Hébergement en pleine nature (camping, chalets touristiques, ...)
- Hôtels
- Auberges de jeunes
- Centre d'accueil pour jeunes et auberges de jeunes

3- Pôle touristique N°03 : Les gorges de la Chiffa

Description : ce pôle est organisé autour des gorges de la commune de Chiffa. Ce dernier offre des conditions environnementales intéressantes.

Vocation principale : tourisme de montagne et de découverte.

Vocation secondaire : tourisme de nature, écotourisme.



Principe d'aménagement : proposer

- Des infrastructures sportives,
- Un hébergement satisfaisant,
- Des commerces de proximité liés aux activités touristiques,
- Exploiter toutes les sources d'eau naturelles.

Autres activités touristiques à développer :

- Balade, spécificité locale
- Randonnées, chasse touristique
- Gastronomie locale, artisanat, produit local de terroir, loisirs enfants
- Animation, activités nocturnes, centre de loisir et d'accueil
- Activités de pleine nature

Type de structures d'hébergement à développer :

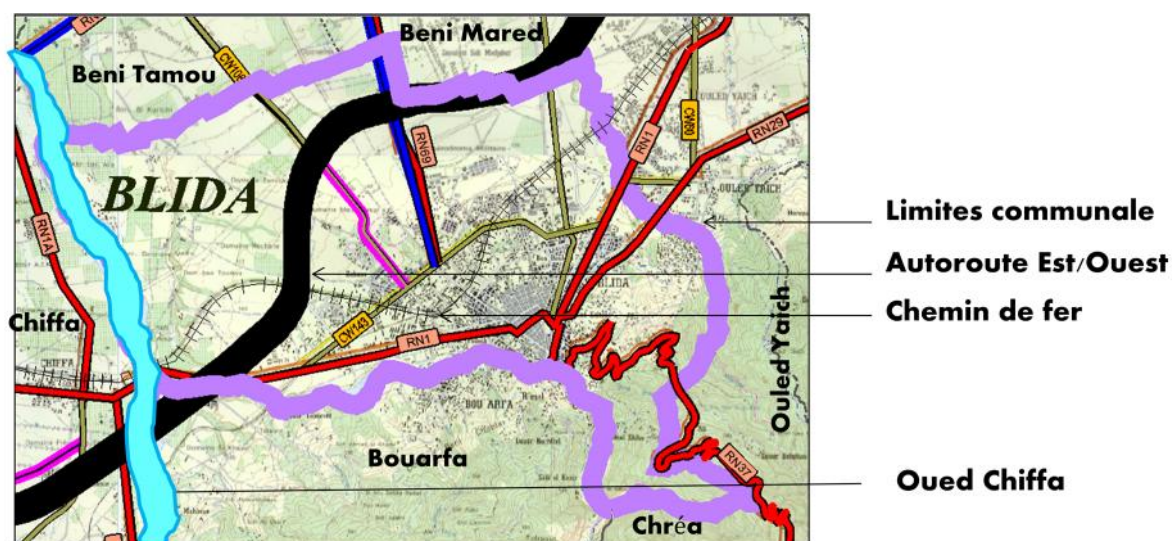
- Hébergement en pleine nature (camping, chalets touristiques, villages de vacances,...)
- Hôtels
- Auberges de jeunes

4- Pôle touristique N°04 : Blida

Description : ce pôle est organisé autour de la ville de Blida en tant que : ville d'art et d'histoire offrant un patrimoine culturel très riche.

Vocation principale : tourisme culturel.

Vocation secondaire : tourisme de commerce, tourisme d'affaire, tourisme sportif.



Autres activités touristiques à développer :

- Musée et maison thématique
- Circuits historiques et thématiques
- Patrimoine religieux à visiter et à découvrir
- Fêtes locales (waâdet Sidi El Kebir, le printemps Blidéen...)



Type de structures d'hébergement à développer :

- Valoriser les structures d'accueil existantes ainsi que restauration.

Présentation des zones homogènes

Les zones homogènes sont des sites proposés pour la valorisation dans la phase I du SDAT Blida, et qui sont résumés comme suit :

| Zone | commune | sites | Tourisme possible |
|-------------|-----------------|---|---|
| 01 | Oued Djer | - Tala Oulkehr - Sidi Said - Magramène | <p>Montagneux</p> <p>Thermal</p> <p>Climatique</p> <p>Découverte et nature</p> <p>Médical</p> <p>Commerce</p> <p>Affaire</p> <p>Sportif</p> |
| 02 | Ain Romana | - Sidi Brahim - El Dhaya | |
| 03 | El Affroun | - Sidi Abdelkader | |
| 04 | Blida | - Eucalyptus - Château Chéri | |
| 05 | Chréa | - Les deux cèdres | |
| 06 | Chiffa | - Citadelle | |
| 07 | Soumaâ | - Sidi Youcef - Dar Essaâda - Sidi El Habechi | |
| 08 | Hamman Melouane | - Maktaâ Lazrek - Tradiine - Bousardina - Ancienne Carrière - Tahamoult | |
| 09 | Bouinan | - Tabaynet - Hadjert el Ayoun - El Ayoun | |
| 10 | Bougara | - Tazarine | |
| 11 | Ouled Slama | - Sidi Hemida | |
| 12 | Larbaâ | - Mouilha | |
| 13 | Souhane | - Talazirit - Tamedjout | |
| 14 | Djebbabra | - El Maâden - Ben Saâda | |

1- Commune d'Oued Djer :

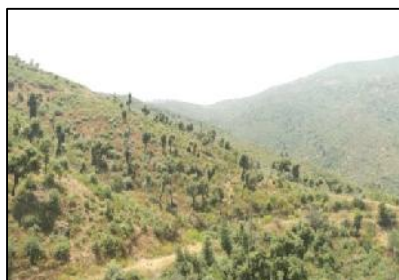
Superficie : 61,14 Km²

Type de tourisme : montagnoux, climatique, découverte et nature

Les sites proposés :



Site de Sidi Said



Forêt de Tala Oulkehr



Site de Magramène

2- Commune d'Ain Romana :

Superficie : 101,38 Km²

Type de tourisme : montagnoux, climatique, découverte et nature

Les sites proposés :



Forêt de Sidi Brahim



Site d'El Dhaya

3- Commune d'El Affroun :

Superficie : 55,87 Km²

Type de tourisme : découverte et paysage

Les sites proposés :



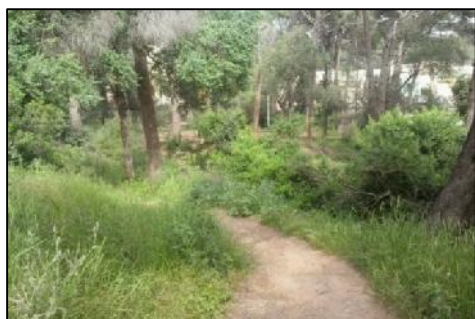
Forêt de Sidi Abdelkader

4- Commune de Blida :

Superficie : 53.26 Km²

Type de tourisme : découverte et nature

Les sites proposés :



Château Chérie



Zone boisée vers Chiffa

5- Commune de Chréa :

Superficie : 80.29 Km²

Type de tourisme : montagnoux, climatique, médical, sportif, découverte et nature

Les sites proposés :



Site des deux Cèdres (Tafersiouant)

6- Commune de Soumaâ:

Superficie : 27.75 Km²

Type de tourisme : découverte et nature

Les sites proposés :



Forêt de Sidi Youcef



Site de Dar El Saâda



Site de Sidi El Habechi

7- Commune de Hammam Melouane:

Superficie : 151.93 Km²

Type de tourisme : thermal, montagnoux, climatique, médical, sportif, découverte et nature

Les sites proposés :



Site de Maktaâ Lazrek



Site de Tahamoult



Site d'Ancienne Carrière



Site de Tradiine



Site de Bouserdina

8- Commune de Bouinan :

Superficie : 73.2 Km²

Type de tourisme : montagnoux, climatique, découverte et nature

Les sites proposés :



Forêt de Tabaynet



Forêt d'El Ayoun



Site de Hadjret El Ayoun

9- Commune de Bougara :

Superficie : 86.12 Km²

Type de tourisme : montagnoux, climatique, découverte et nature

Les sites proposés :



Forêt de Tazarine

10-Commune d'Ouled Slama :

Superficie : 71.18 Km²

Type de tourisme : montagnoux, climatique, découverte et nature

Les sites proposés :



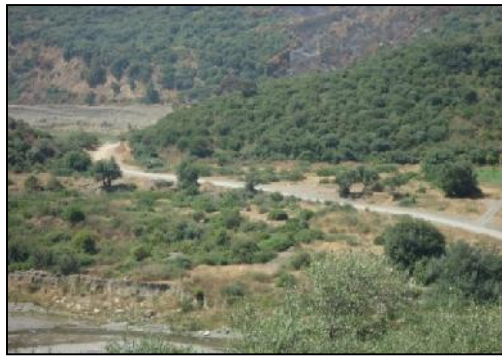
Forêt de Sidi Hemida

11-Commune de Larbaâ :

Superficie : 85.25 Km²

Type de tourisme : montagnoux, climatique, thermal, découverte et nature

Les sites proposés :



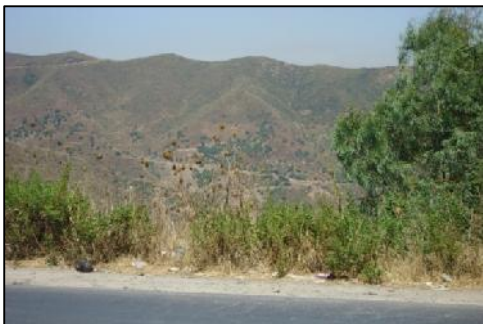
Site de Mouilha

12-Commune de Souhane :

Superficie : 64.5 Km²

Type de tourisme : montagnoux, climatique, sportif, découverte et nature

Les sites proposés :



Site de Talazirit



Forêt de Tamedjout

13-Commune de Djebbabra :

Superficie : 28.48 Km²

Type de tourisme : montagnoux, climatique, sportif, découverte et nature

Les sites proposés :



Site de Ben Saâda



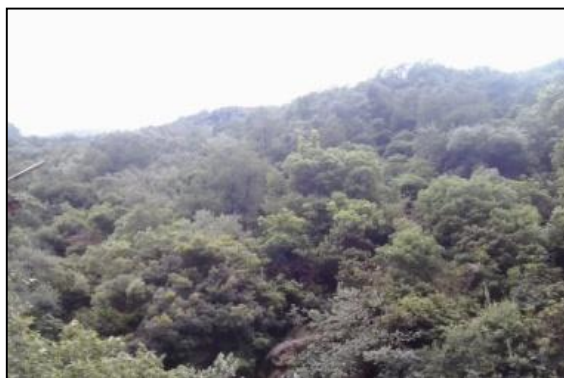
Site d'El Maâden

14-Commune de Chiffa :

Superficie : 48.11 Km²

Type de tourisme : montagnoux, climatique, découverte et nature

Les sites proposés :



Site de Citadelle

Propositions d'aménagement touristique pour les zones homogènes

- La structuration des espaces publics à vocation touristique,



- La création des hébergements touristiques satisfaisants :

- des hôtels
- Des auberges de jeunes
- Des gîtes ruraux
- Des chalets touristiques



- La mise en tourisme du patrimoine thermal,



- L'exploitation de toutes les sources d'eau naturelles,



- La création des infrastructures sportives et les aires de jeux et de loisirs,



- Le développement de spectacle en plein air en lien avec les sites culturels,
- Le programme d'animation et d'activités destinés spécifiquement aux familles,
- Faire des commerces de proximité liés aux activités touristiques.



Avantages de ce scénario

- Exploiter la richesse naturelle d'une manière nouvelle (faune et flore, sources d'eau naturelles...etc.) ;
- Créer l'emploi ;
- Donner une nouvelle image touristique à la wilaya ;
- Attirer une clientèle touristique régionale, nationale et étrangère ;

Inconvénients de ce scénario

- Concentration et présence de plusieurs types de tourisme dans la même zone touristique, ce qui va donner une répétition des interventions touristiques dans la wilaya.
- Accessibilité moyenne ;
- Absence de moyens de transport vers les sites ;

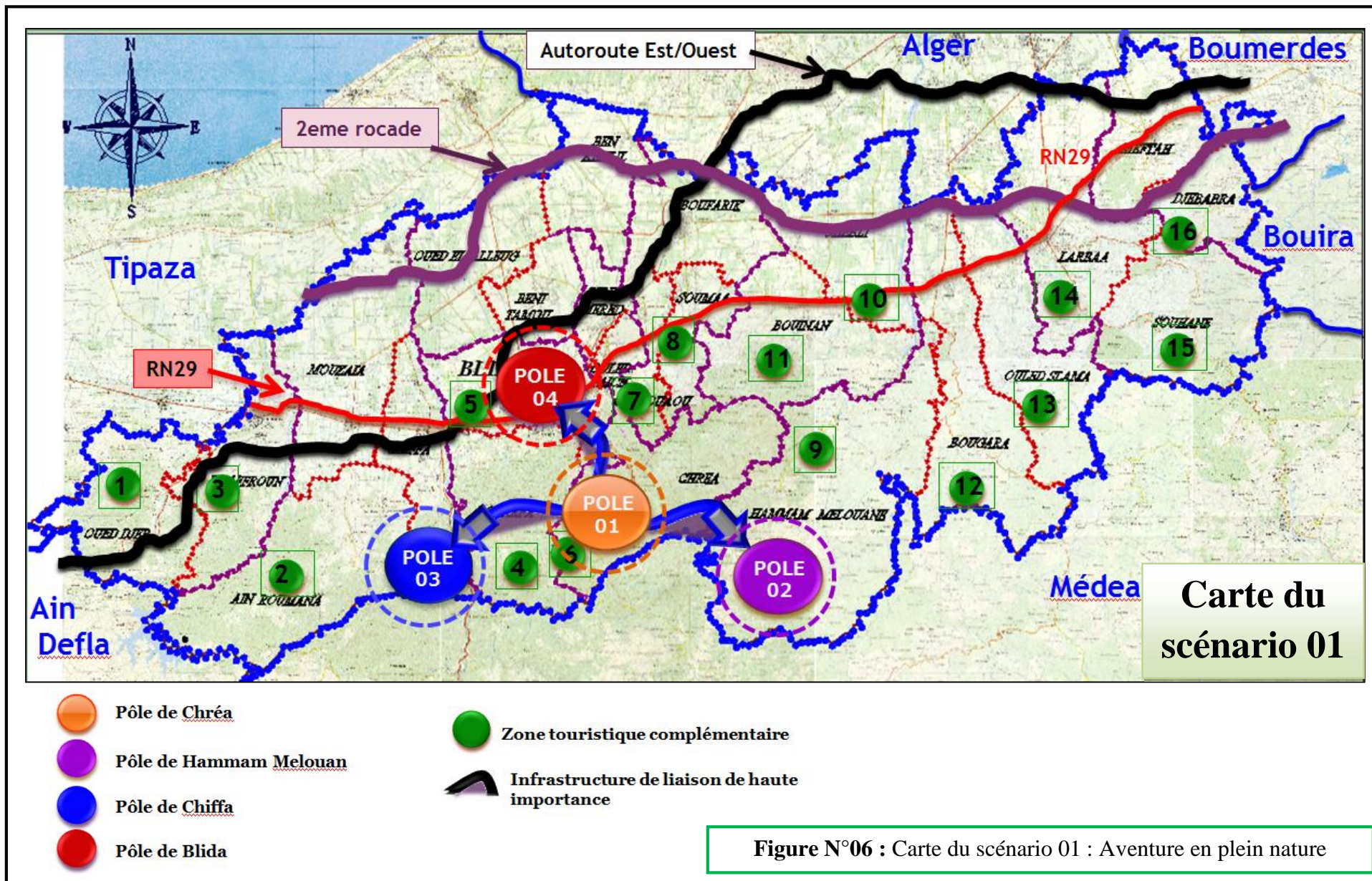


Figure N°06 : Carte du scénario 01 : Aventure en plein nature

IV-2-2- Scénario N°02: Blida, une richesse hydraulique

Ce scénario va se baser sur la richesse hydraulique de la wilaya, du fait que Blida est très riche en matière d'eau, nappes phréatiques, sources naturelles, barrages...etc.

Et donc l'idée de base de ce scénario est de rendre la wilaya de Blida une destination touristique de haute importance à travers une bonne gestion et une rationnelle exploitation de la ressource hydrique, ça peut être par :

- L'exploitation des sources naturelles existantes déjà et proposer des aménagements autours,



- Proposer des fontaines, des jets d'eau partout sur le territoire de la wilaya,



- Valoriser et aménager les sources d'eau naturelles qui sont encore sur leur état naturelle pure et claire,
- L'exploitation des sources d'eau thermales abandonnés comme celle de Larbaâ, avec la proposition des projets touristiques autours et qui conviennent avec le tourisme thermal,



- Aménagement de toutes les berges des oueds existants, prenant exemple d'Oued El Harrach,



- Proposition d'un grand site touristique polyvalent dans la zone d'Ain Romana.



- Aménagement d'une zone touristique à Oued Djer qui fait face au barrage El Mostakbel.



- La création des hébergements touristiques satisfaisants :
 - Des hôtels
 - Des auberges de jeunes
 - Des gîtes ruraux
 - Des chalets touristiques

Recensement des sources d'eau potable

On va les résumées dans le tableau suivant :

| Commune | Source | Accès | Observation |
|----------------------------|----------------------|--------------|---|
| Djebbabra | Ain Echachi | Facile | - Source en cascade - Aménagée par un bassin de captage |
| | Ain Sidi Maâchou | Facile | - L'eau sort en vasque - Aménagée par un bassin de captage |
| | Ain Sidi Khiar | Facile | - Source en cascade - Aménagée par 03 bassins de captage |
| Ouled Slama | Ain El Merbouni | Facile | - Source en cascade - Aménagée par un bassin de captage |
| Hammam Melouane | Ain Bousserdina | Facile | - Source en cascade - Aménagée par un bassin de captage |
| | Bir Maktaâ Lazrag | Facile | - Source en cascade |
| | Ain Mazala | Facile | - Source en cascade - Aménagée par une rigole en brique |
| | Oued Sghir | Facile | - Résultat de l'émergence de 07 sources en amont de l'Oued |
| | Ain Talilene | Facile | - Source en cascade - Captée par un tuyau |
| | Ain Tala Ali | Facile | - Source en cascade - Aménagée par une rigole en brique |
| Larbaâ | Ain El Hares | Facile | - L'eau sort en vasque - Présence d'un puits en pierre |
| | Ain Chorfa | Facile | - L'eau sort en vasque - Aménagée par un bassin de captage |
| Bouinan | Ain Ezhairya | Facile | - Source en cascade |

| | | | |
|--------------------|-----------------|---------------------|--|
| | | | - Aménagée par un bassin de captage |
| Guerouaou | Oued Khmis | Facile | - L'accumulation de plusieurs petites sources |
| Soumaâ | Oued El Maâda | Facile | - L'accumulation de plusieurs sources |
| Ouled Yaïch | Oued Azza | Facile | - Résultat de plusieurs sources déversant depuis la région de Chréa |
| Bouarfa | Ain Echablaoya | Facile | - Source en cascade - Aménagée en pierre et captée par un robinet d'arrêt |
| | Ain Beni Chebla | Facile | - Source en cascade - Aménagée en béton |
| | Ain Sidi Aissa | Facile | - Source en cascade - Captée par un tuyau |
| | Ain Kdadha | Difficile | - Captée par un tuyau |
| | Ain Djeghdjough | Difficile | - Source en cascade - Captée par un tuyau |
| | Ain Hmed Laârbi | Difficile | - Source en cascade - Captée par un tuyau |
| | Oued Saouda | Difficile | - L'ensemble des eaux de plusieurs sources |
| | Ain Iaâmariche | Difficile | - Source en cascade - Bassin en béton et un tuyau |
| | Ain Baba Moussa | Difficile | - Source en cascade - Capté par un tuyau |
| | Ain Hamleli | Difficile | - Source en cascade - Aménagée par un robinet et un ouvrage en béton |
| | Ain Douali | Difficile | - Source en cascade - Captage en fontaine |
| Tala Zit | Difficile | - Source en cascade | |

| | | | |
|-------------------|------------------|-----------|---|
| | | | - Bassin d'accumulation |
| | Oued Sidi Ikhlef | Difficile | - Source en cascade - Capté par un tuyau |
| | Ain El Maten | Difficile | - Source en cascade - Capté par un bassin en brique |
| | El Onser | Difficile | - Source en cascade |
| | Ain El Platane | Difficile | - Source en cascade - Petit bassin en béton et 02 tuyaux |
| | Ain Mihoub | Difficile | - Source en cascade |
| | Ain Echikh | Difficile | - Source en cascade |
| Chrèa | Ain Beni Sbiha | Difficile | - Source en cascade |
| | Ain El Barrage | Facile | - Source en cascade |
| | Ain Beni Ali | Difficile | - Source en cascade |
| | Tala Yzid | Difficile | - Source en cascade - Captée par des pompes de refoulement |
| | Ain El Kerache | Difficile | - Source en cascade - captée par un bassin de captage |
| | Ain El Houta | Difficile | - Source en cascade |
| Ain Romana | Ain Sidahmed | Difficile | - Source en cascade |
| | Ain Sidi Brahim | Difficile | - Source en cascade - captée par deux bassins et un tuyau |
| | Ain Romana | Facile | - Source en cascade - Aménagée par un bassin en brique |
| | Ain El Kahla | Difficile | - Source en cascade |
| | Oued Yesmet | Difficile | - Accumulation de plusieurs sources |
| Chiffa | El Ayoun | Facile | - Source en cascade - Non aménagée |
| | Oued Sidi Zraymi | Facile | - Captée par un bassin en béton |
| Sohane | Ain El | Facile | - Source en cascade |

| | | | |
|---------------|--------------------|-----------|--|
| | Hamмам | | - Aménagée par un tuyau |
| | Ain Tala Dziri | Facile | - Source en cascade |
| | Ain Zberboura | Facile | - L'eau sort en vasque - Captée par un bassin d'accumulation |
| | Ain Boumerkhoulouf | Difficile | - L'eau sort en vasque - Captée par un bassin d'accumulation et un tuyau |
| | Ain Djamaâdous | Difficile | - Raccordement de 03 sources en cascade - Captée par tuyauterie |
| Meftah | Ain Talameztane | Facile | - L'eau sort en vasque - Source captée et présence d'un aménagement en béton armé |
| | Ain Terkout | Facile | - L'eau sort en vasque - Source captée et aménagée en pierre |
| | Ain Saf Saf | Facile | - L'eau sort dans un marais |
| | Ain El Djreb | Facile | - L'eau sort dans un marais |
| | Ain El Hmara | Facile | - Source en cascade |
| | Ain Morsli | Difficile | - Source en cascade - Source équipée d'un bassin en brique |
| | Ain El Arbi | Facile | - Source en cascade |
| | Ain Fouak | Facile | - L'eau sort dans un marais |

Recensement des sources thermales

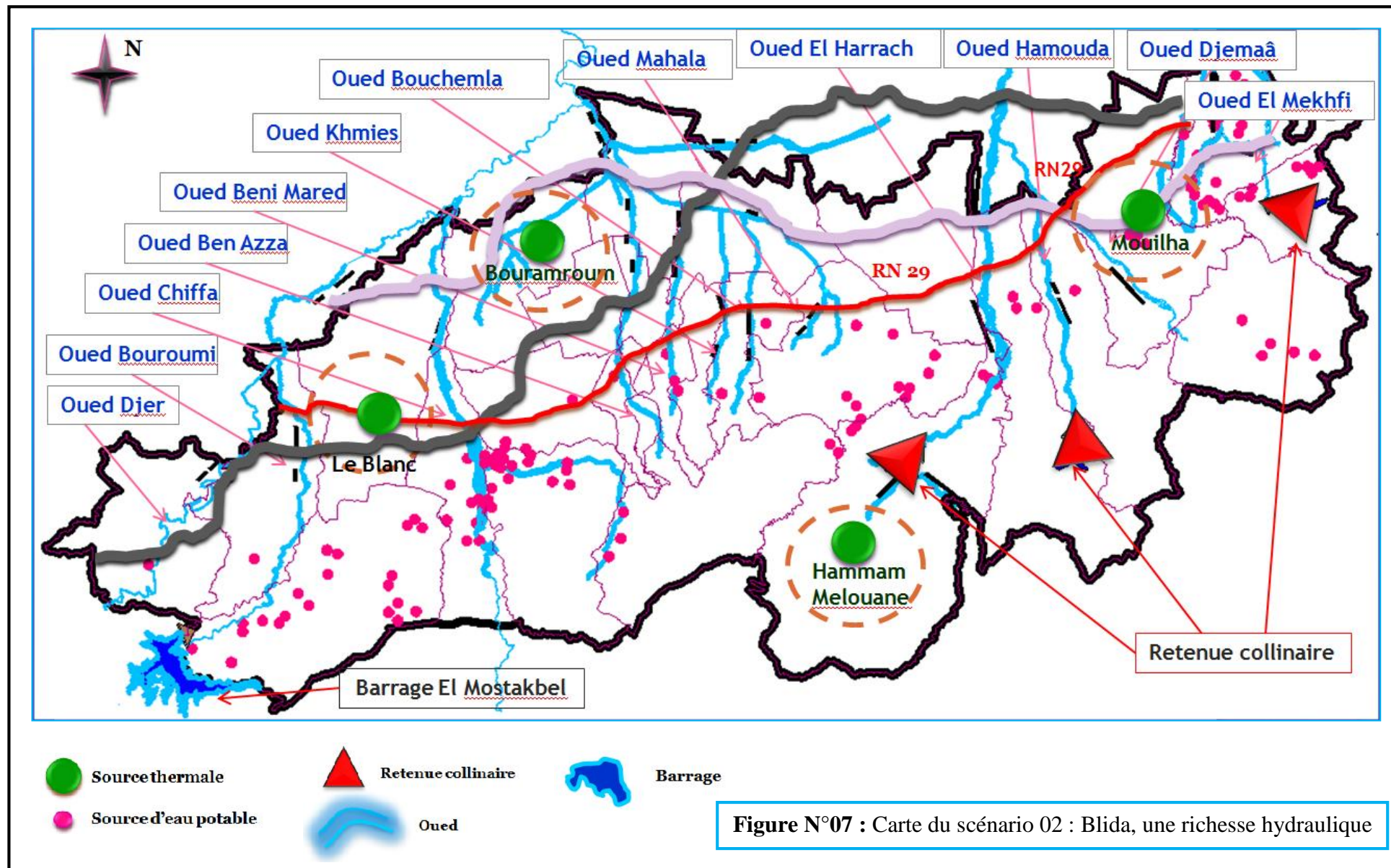
| Source | Commune |
|-----------------|-----------------|
| Mouilha | Larbaâ |
| Hammam Melouane | Hammam Melouane |
| Le blanc | Mouzaïa |
| Bouramroum | Oued El Alleug |

Avantages de ce scénario

- Exploiter la richesse naturelle hydraulique ;
- Lutter contre la pollution et la disparition des sources naturelles ;
- Donner à la wilaya une nouvelle image touristique, celle de son rapport avec l'eau ;
- Attirer une clientèle touristique très variée y compris les étrangers ;
- Profiter des offres de la nature d'une manière nouvelle ;
- Créer des microclimats par l'influence de l'eau sur la nature ;
- Augmenter les revenus et les rendements touristiques ;
- La production de l'énergie hydraulique et la récupération des eaux pluviales, et donc obéir aux notions du développement durable ;
- La matière première du tourisme et la richesse hydraulique sont existantes, elles nécessitent juste une bonne exploitation.

Les points négatifs de ce scénario

- Du point de vue économique, il est très coûteux ;
- Il est spécialisé dans un seul domaine, dont l'objet de l'étude oblige la participation de tous les secteurs ;
- En matière d'ambiance touristique à l'échelle de la wilaya, c'est un scénario calme et stable puisque les activités et les projets touristiques vont être organisés près des ressources hydrauliques.



IV-2-3- Scénario N°03: La polyvalence touristique

Le principe d'aménagement dans ce scénario est basé sur le développement touristique construit autour des produits et activités touristiques : culturels, culturels, artisanaux, commerciaux, d'affaires, shopping, sportifs, d'écologie ...etc, on peut dire en général le social, le profit de la clientèle visée tend plus vers les classes populaires de faible et de moyenne bourse notamment les jeunes. C'est un scénario qui repose largement sur l'investissement public et l'action volontariste des collectivités locales.

Son objectif est d'assurer un tourisme accessible à la population locale et régionale d'abord, avant de passer à la clientèle nationale et étrangère ; c'est pour cela, l'action d'intervention est basée sur des programmes différents autour des zones homogènes dont chaque une a une spécificité et des caractéristiques précises.

Les zones visées par ce scénario sont des pôles intercommunaux et sont les suivants :

Pôle 01 : Djebbabra, Sohane, Larbaâ.

Pôle 02 : Ouled Slama, Bougara, Hammam Melouane.

Pôle 03 : Chréa, Bouarfa, Chiffa.

Pôle 04 : Ain Romana, Oued Djer.

Pôle 05: Blida, Beni Tamou, Mouzaia, Ouled Yaâch, Benkhelil, Oued El Alleug, El Affroun.

Pôle 06 : Bouinan, Boufarik, Chebli, Guerouaou, Soumàa.

Le critère du choix et de fixation de ces pôles est l'homogénéité des paysages et les différentes potentialités existantes, tout en introduisant les principes suivants :

- Encourager la culture d'accueil au niveau des pôles touristiques et améliorer l'esprit de la bonne prestation du service aux touristes ;

- Développer la qualité des produits touristiques offerts et qui doivent correspondre aux normes du tourisme et répondre aux besoins et demande de la clientèle visée ;
- Raccorder et lier les pôles touristiques entre eux avec une complémentarité.

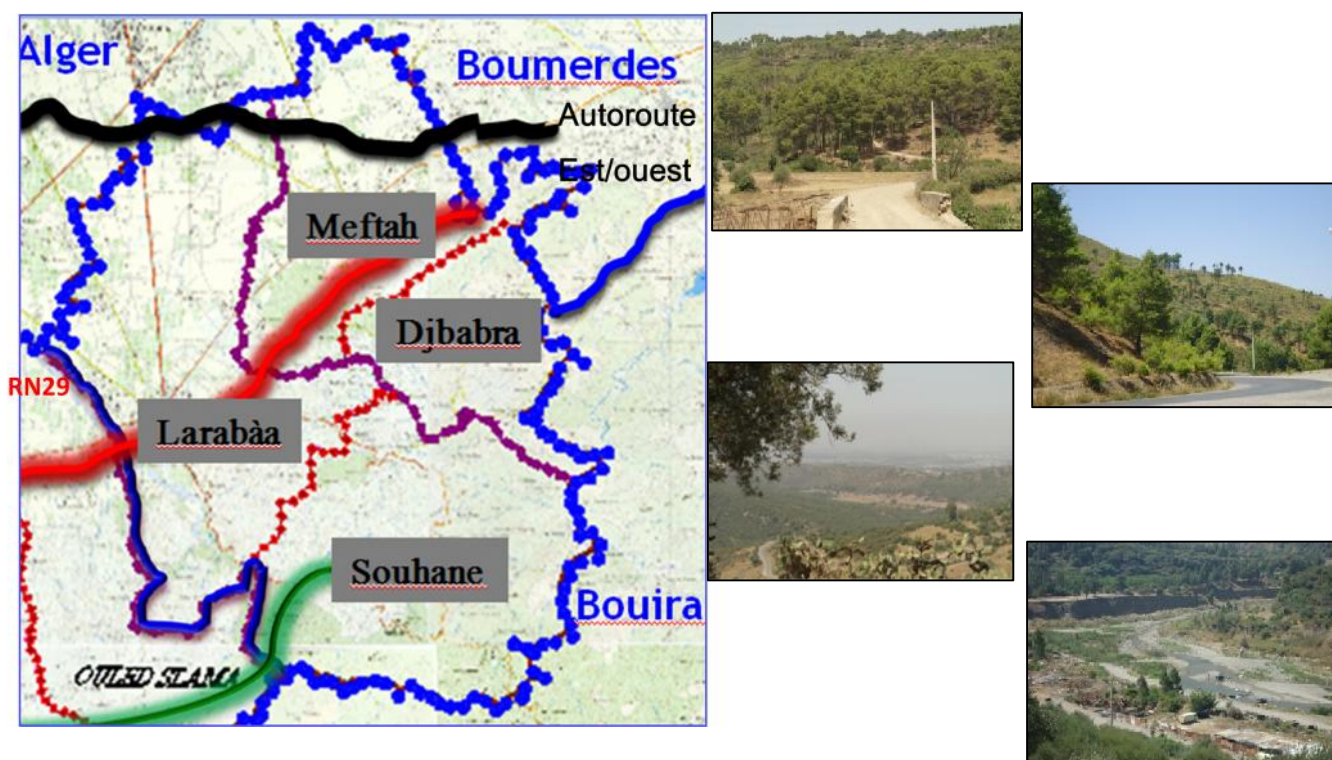
Présentation des pôles touristiques

Ces pôles sont des véritables centres d'intérêt touristique qui doivent être traitées comme une destination touristique adéquate

Pôle touristique n° 01

Description

Ce pôle est présentée par l'ensemble des sites touristiques recensés dans la phase 01 « Etat des lieux / Diagnostic », dans les communes suivantes : Djebbabra, Sohane, Larbaâ.



Vocation principale

- Tourisme de montagne
- Tourisme sportif
- Tourisme thermal

Principe d'aménagement

Le principe d'aménagement de ce pôle est basé sur l'objectif d'assurer un développement touristique futur de ces communes, tout en respectant les potentialités existantes et leurs exploitations rationnellement, pour pouvoir dynamiser le secteur montagneux de la wilaya en matière du tourisme par :

- La proposition des équipements du sport de montagne ;
- La proposition des infrastructures d'hébergements et d'accueils touristiques ;
- L'exploitation de la source thermale existante par la proposition d'un complexe thermal ;
- L'ouverture des pistes pour le désenclavement et pour améliorer l'accessibilité ainsi que la proposition des stations de téléphérique ;



Type d'hébergement à développer

- Hébergement en plein nature (camping, chalet, village de vacance...)
- Des hôtels
- Des auberges de jeunes

Autres activités touristiques à développer

- Balade, vélo, promenade piéton
- Loisirs, de proximité pour le court séjour
- Gastronomie locale
- Randonnée, chasse touristique
- Activité en plein nature

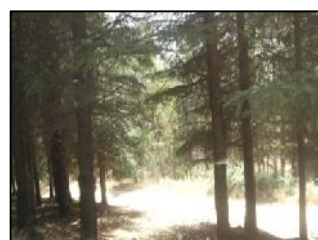
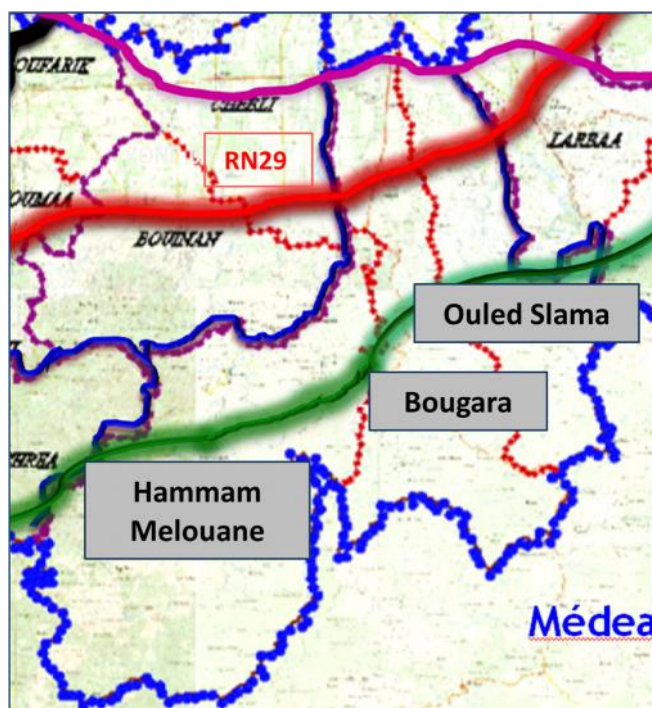
Spécificité de ce pôle

- Tourisme sportif montagnoux

Pôle touristique n° 02

Description

Ce pôle est constituée par l'ensemble des sites recensés préalablement y compris la région touristique de Hammam Melouane, qui a déjà un poids touristique à une grande échelle ce qui favorise l'intervention touristique. Plus la commune de Hammam Melouane, nous avons la commune de Bougara et Ouled Slama.



Vocation principale

- Tourisme thermal
- Tourisme de montagne
- L'artisanat

Principe d'aménagement

Le principe d'aménagement de ce pôle est basé sur l'objectif d'assurer un développement touristique futur de ces communes, tout en respectant les potentialités existantes et leur exploitation rationnellement, pour pouvoir dynamiser le secteur montagneux de la wilaya en matière du tourisme par :

- La création des infrastructures du sport de montagne ;
- La proposition d'hébergement touristique qui s'intègre dans l'environnement immédiat et qui satisfait les besoins ;
- L'exploitation de toutes les sources d'eau naturelles ;
- La proposition des opérations de reboisement et des entretiens de la couverture forestière ;
- L'ouverture des pistes pour le désenclavement et pour améliorer l'accessibilité.



Spécificité de ce pôle

- Tourisme thermal et de santé
- Artisanat

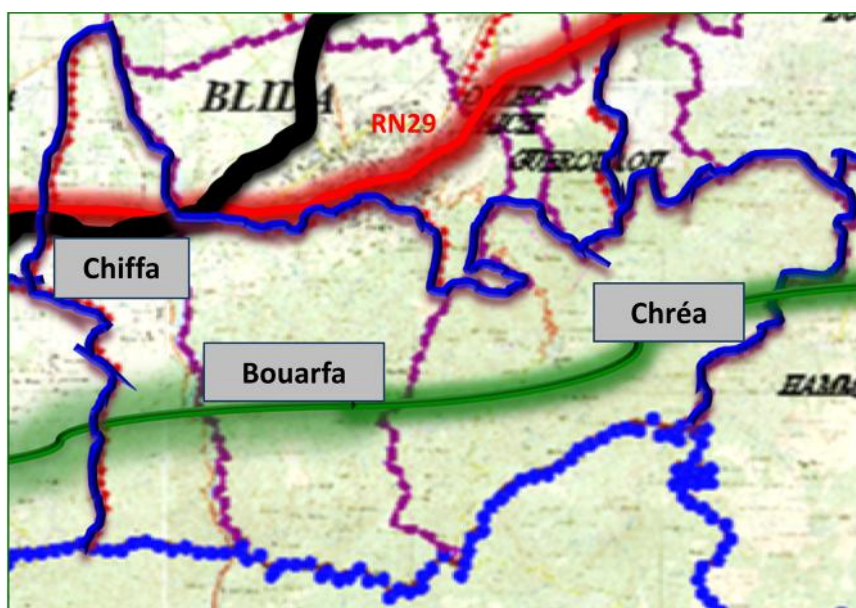
Type d'hébergement à développer

- Hébergement en plein nature (camping, chalet, village de vacance...)
- Des hôtels
- Des auberges de jeunes

Pôle touristique n° 03

Description

Ce pôle a l'avantage d'intégrer les communes de Chréa, Bouarfa et Chiffa qui font partie du parc national de Chréa ; ce qui donne plus d'importance à leurs poids touristique vu son classement à l'échelle nationale



Vocation principale

- Tourisme de montagne
- Tourisme de santé et de sport

- Tourisme de découverte écologique

Principe d'aménagement

Le principe d'aménagement de ce pôle est basé sur l'objectif d'assurer un développement touristique futur de ces communes, tout en respectant les potentialités existantes et leur exploitation rationnellement, pour pouvoir dynamiser le secteur montagneux de la wilaya en matière du tourisme par :

- La proposition des infrastructures de remise en forme et de santé ;
- La mise à niveau de la station de sky ainsi que le télésiège ;
- La modernisation des hébergements touristiques existants avec la création d'autres équipements touristiques qui s'intègrent dans l'environnement immédiat et qui satisfont les besoins ;
- Renforcement de la protection de faune et de flore ;
- Renforcement des opérations de reboisement et des entretiens de la couverture forestière ;
- L'ouverture des pistes pour le désenclavement et pour améliorer l'accessibilité, et mettre en fonction le téléphérique existant.



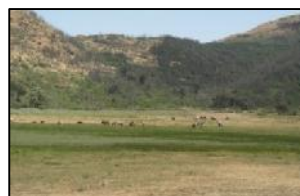
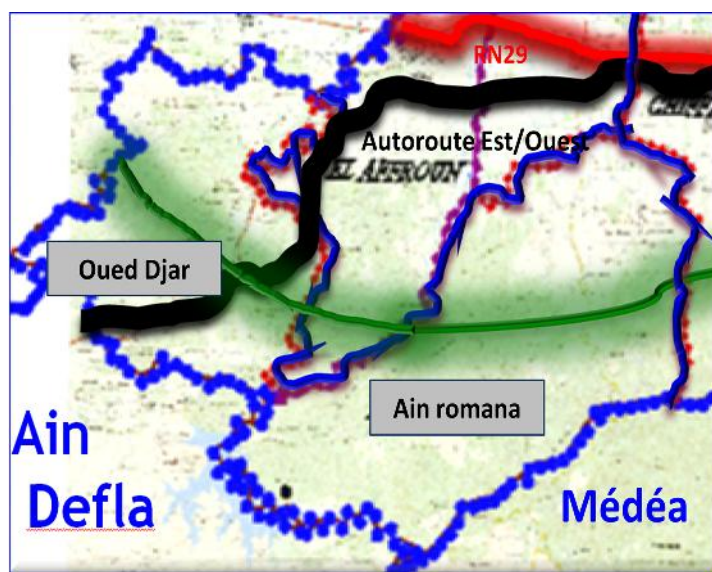
Spécificité de ce pôle

- Tourisme écologique et de découverte
- Tourisme bioclimatique
-

Pôle touristique n° 04

Description

Ce pôle englobe la commune de Oued Djer avec la commune d'Ain Romana, vu l'homogénéité du tissu environnemental et la présence des potentialités dans chaque commune, tel que le barrage d'El Mostakbel (Bouroumi), et d'autres richesses remarquables par exemple : le lac suspendu de Dhaya, les vues panoramiques inoubliable.



Vocation principale

- Tourisme de montagne
- Tourisme de découverte écologique

Principe d'aménagement

Le principe d'aménagement de ce pôle est basé sur l'objectif d'assurer un développement touristique futur de ces communes, tout en respectant les potentialités existantes et leur exploitation rationnellement, pour pouvoir dynamiser le secteur montagneux de la wilaya en matière du tourisme par :

- Créer des infrastructures du sport de montagne ;
- proposer un hébergement touristique qui s'intègre dans l'environnement immédiat et qui satisfaire les besoins ;
- Renforcer la protection de la faune et de la flore ;
- Orienter les équipements touristiques vers les vues panoramiques et paysagère pour plus de profit ;
- Proposer des aménagements au bord du barrage et des équipements au bord du lac ;
- Renforcer des opérations de reboisement et des entretiens de la couverture forestière ;
- L'ouverture des pistes pour le désenclavement et pour améliorer l'accessibilité.



Spécificité de ce pôle

- Tourisme de détente et de loisirs
- Tourisme de nature

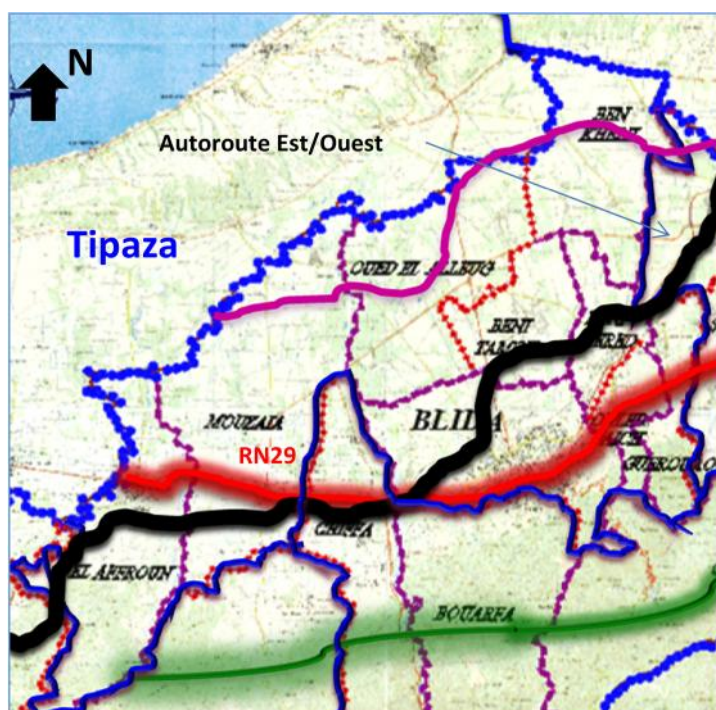
Type d'hébergement à développer

- Hébergement en plein nature (camping, chalet, village de vacance...)
- Des hôtels
- Des auberges de jeunes
- Des chalets auberges

Pôle touristique n° 05

Description

Ce pôle touristique est proposé autour de la commune de Blida autant que ville d'art, d'histoire et du patrimoine culturel très riche principalement, avec les communes de Beni Tamou, Mouzaia, Ouled Yaich, Benkhelil, Oued El Alleug et El Affroun. Ces communes présentent une grande partie de la plaine de la Mitidja.



Vocation principale

- Tourisme de culturel
- Tourisme de commerce
- Tourisme d'affaire
- Tourisme de shopping
- Tourisme sportif
- Tourisme rural et l'agro-tourisme

Principe d'aménagement

Le principe d'aménagement de ce pôle est basé sur l'objectif suivant :

- Valoriser le patrimoine culturel, sportif et économique dans ces communes ;
- Assurer l'échange économique sur la RN 29 ;
- Attirer et augmenter le flux touristique de passage ;
- Dynamiser la zone Est de la wilaya en matière du tourisme.



Par exemple, on peut proposer :

- ✓ Des théâtres et des musées,
- ✓ Des centres de formations artisanales et de tourisme,
- ✓ Des hébergements touristiques de différentes gammes et qui répondent à la norme internationale,
- ✓ Des infrastructures de sport, des affaires et des grands marchés ainsi que des grandes surfaces,
- ✓ Un circuit historique touristique,



Spécificité de ce pôle

- Tourisme culturel et d'affaire
- L'agro-tourisme

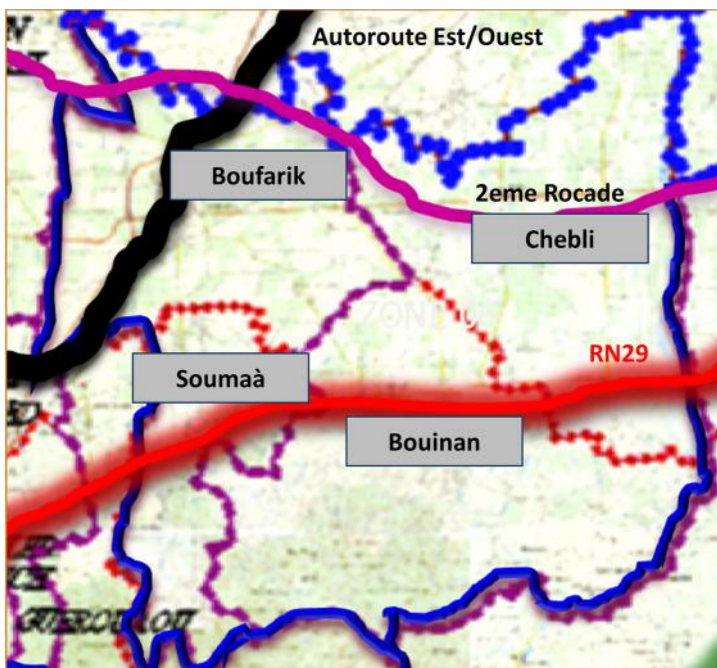
Type d'hébergement à développer

- Hébergement en plein nature (camping, chalet, village de vacance...)
- Des hôtels
- Des auberges de jeunes

Pôle touristique n°06

Description

Les communes qui appartiennent à ce pôle sont : Bouinan, Boufarik, Chebli, Guerouaou et Soumaâ, avec leurs différents sites touristiques recensés dans la phase I ; la spécificité de ce pôle est l'intégration de la ville nouvelle de Bouinan et son rôle dans le développement de l'aire métropolitaine par l'attractivité et la centralité des activités économiques et sportives ; c'est une ville accord sur les technologies vertes, et l'avantage aussi de ce pôle est la situation et l'implantation de ces communes premièrement sur la plaine de la Mitidja et deuxièmement près de la RN 29, ce qui favorise l'échange et le tourisme.



Vocation principale

- Tourisme de commerce
- Tourisme d'affaire
- Tourisme sportif

- Tourisme rural et l'agro-tourisme

Principe d'aménagement

Le principe d'aménagement de ce pôle est basé sur l'objectif suivant :

- Valoriser le patrimoine sportif et économique dans ces communes ;
- Assurer l'échange économique sur la RN 29 ;
- Attirer et augmenter le flux touristique de passage ;



Spécificité de ce pôle

- Tourisme de commerce et de sport
- L'agro-tourisme

Le programme d'hébergement touristique de la ville nouvelle de Bouinan

- 03 hôtels de 300 lits
- 02 hôtels de 250 lits
- 12 hôtels de poste de 3^{ème} classe
- 06 hôtels de poste de 2^{ème} classe
- 01 hôtel de poste de 1^{ère} classe
- 01 auberge de jeunes

Avantages de ce scénario

- Répartition équilibré des interventions touristiques sur le territoire ;
- Diversité formelle du tourisme ;
- Présence d'un axe touristique d'échange ce qui va assurer une animation ;
- Une connexion des zones touristiques entre eux ce qui favorise l'échange, la mobilité et la dynamique de la wilaya ;
- Attraction d'une clientèle touristique diversifiée.

Les points négatifs de ce scénario

- Informalité des circuits et difficulté d'accessibilité ;

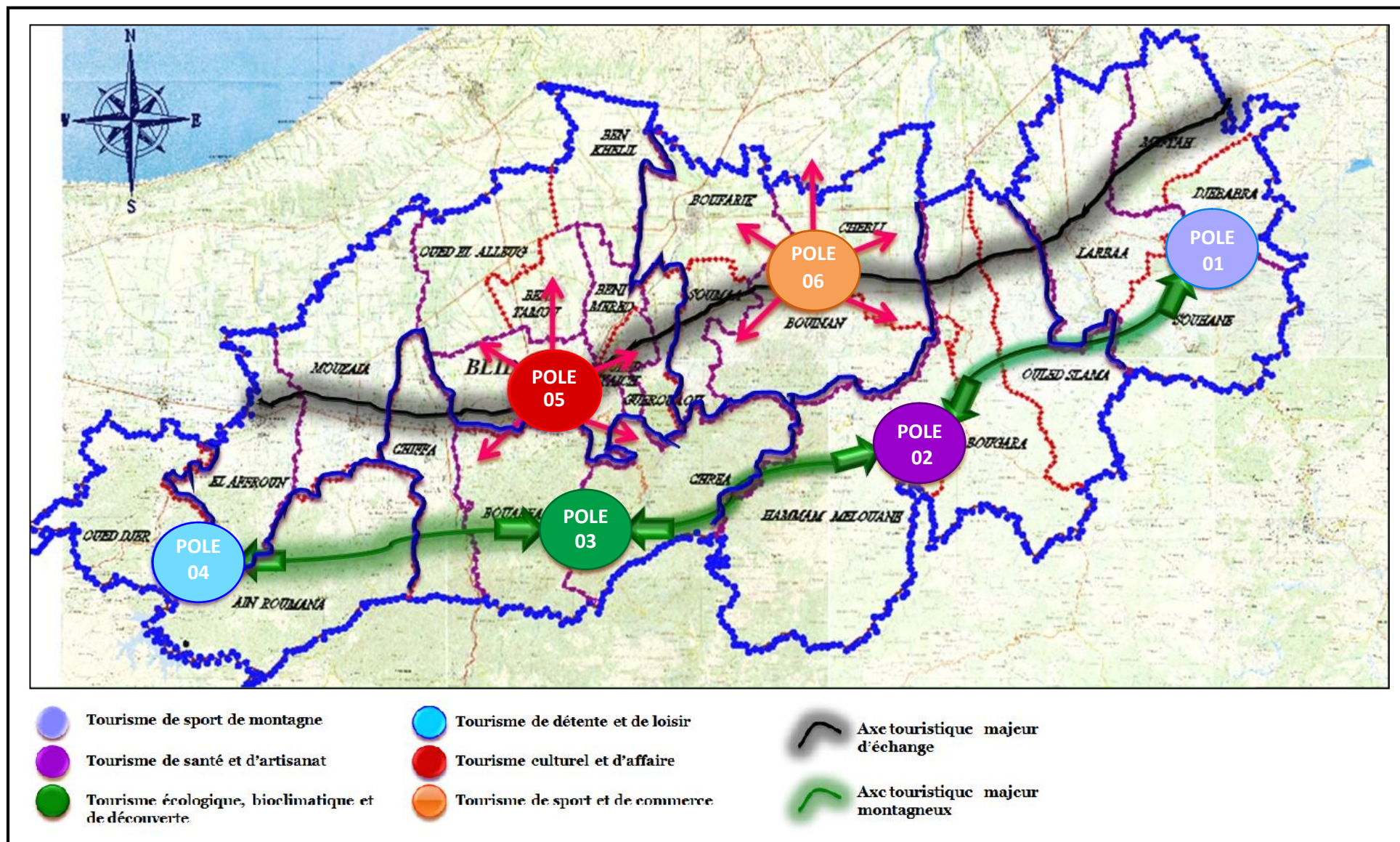


Figure N°08 : Carte du scénario 03 : La polyvalence touristique

Tableau de comparaison des trois scénarios proposés

| Scénario | Avantages | Inconvénients |
|--------------------|---|--|
| Scénario 01 | <ul style="list-style-type: none"> - Exploitation de toutes les richesses existantes - Valoriser le patrimoine existant - Attirer une clientèle diversifiée | <ul style="list-style-type: none"> - Accessibilité moyenne - Manque des moyens de transport - La concentration de plusieurs types de tourisme dans une seule zone |
| Scénario 02 | <ul style="list-style-type: none"> - Exploiter la richesse naturelle hydraulique. - Lutter contre la pollution. - Adopter une stratégie écologique et durable dans les interventions - Créer des microclimats - Augmenter les revenus et les rendements touristiques | <ul style="list-style-type: none"> - Il se base sur un seul type de tourisme celui de la nature |
| Scénario 03 | <ul style="list-style-type: none"> - Répartition équilibré des interventions touristiques sur le territoire - Diversité formelle du tourisme - Présence d'un axe touristique d'échange ce qui va assurer une animation - Une connexion des zones touristiques entre eux ce qui favorise l'échange, la mobilité et la dynamique de la wilaya - Attraction d'une clientèle touristique diversifiée | <ul style="list-style-type: none"> - Informalité des circuits et difficulté d'accessibilités |

Conclusion

Le choix de la commission lors de la réunion, s'est porté sur la combinaison du scénario n° 02 et n° 03 grâce à sa diversité dans l'offre touristique qui peut être assurée, et les multiples avantages que va bénéficier la wilaya de Blida à travers l'application des principes des deux scénarios.

On peut considérer le scénario résultant comme un objectif important fait parti de la stratégie nationale du développement touristique en générale, car il sert à mettre à niveau le tourisme existant et mettre à nouveau un tourisme de qualité.

Le flux touristique, nombre de lits et emploi touristique dans les différents termes du scénario retenu

Le flux touristique dans la wilaya de Blida est susceptible d'augmenter légèrement d'ici à l'horizon 2030 à un taux de croissance annuel d'environ 1,64 (taux de croissance annuel entre 2013-2014), sachant que la durée moyenne de séjour (DMS) prise est de 1,5.

Formules de calcul :

$$\text{Population projetée : } P_1 = P_0 (1 + Tx/100)^n$$

$$\text{Taux de croissance : } Tx = [(P_1/P_0)^{1/n} - 1] * 100$$

$$\text{Nombre de nuitées} = \text{flux} * \text{DMS}$$

$$\text{Nombre de lits} = \text{nombre de nuitées} / (\text{DMS} * 365j)$$

$$\text{Nombre d'emploi} \Rightarrow 02 \text{ lits} = 01 \text{ emploi}$$

Tableau représentatif le flux touristique, le nombre de lits et d'emploi touristique dans les différents termes

| | 2013 | 2018 | 2023 | 2030 |
|--------------------------|-------------|-------------|-------------|-------------|
| Flux touristique | 50 468 | 54 745 | 59 384 | 64 416 |
| Nombre de nuitées | 75 702 | 82 117 | 89 076 | 96 624 |
| Nombre de lits | 535 | 1 048 | 1 362 | 1 538 |
| Nombre d'emploi | 268 | 599 | 681 | 769 |

Source : Calculs de l'URBAB

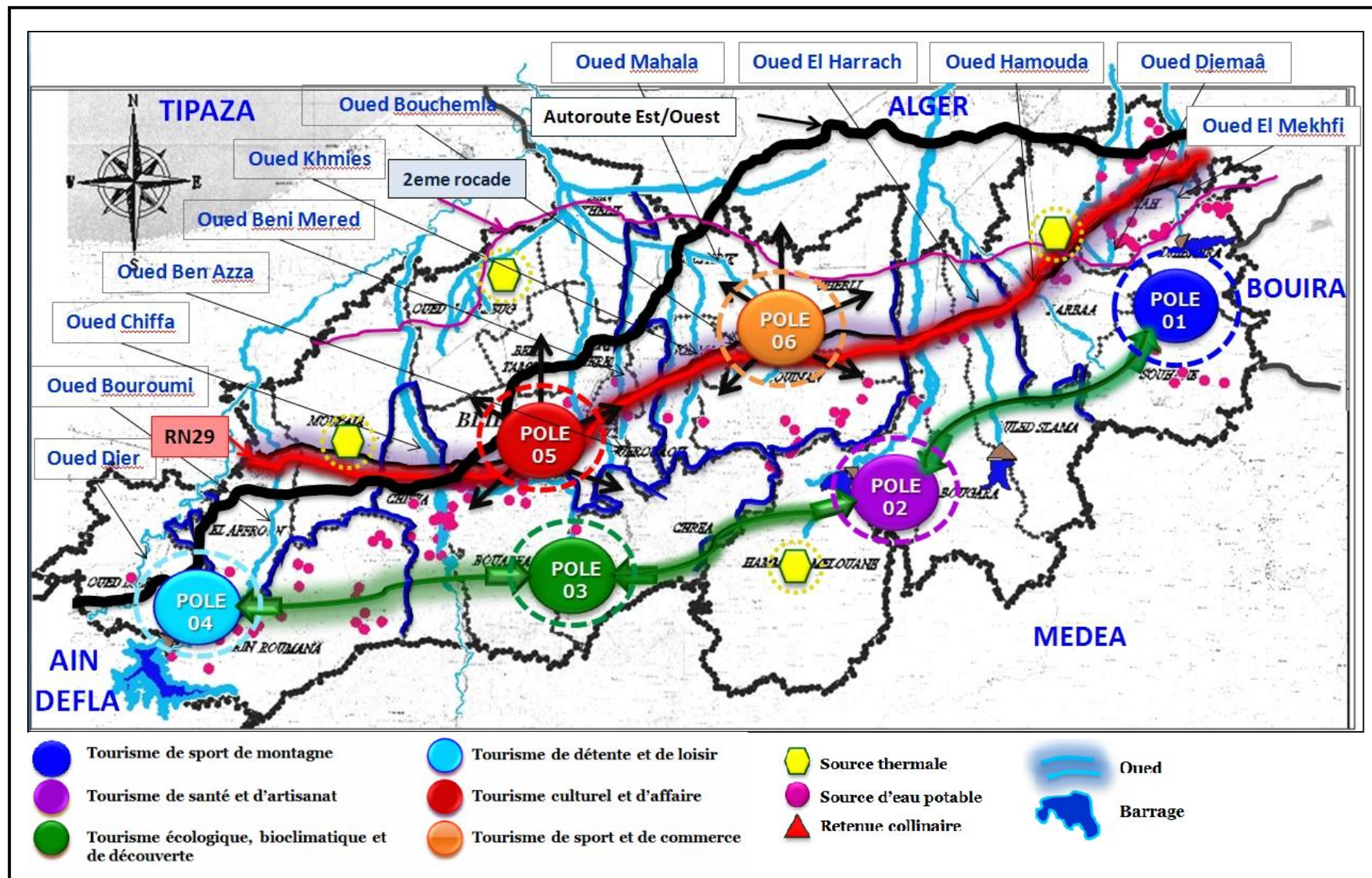


Figure N°09 : Carte du scénario retenu